

ກະຊວງກະສິກຳ ແລະ ປ່າໄມ້  
ກົມແຜນການ ແລະ ການເງິນ

ໂຄງການຜະລິດກະສິກຳເປັນສິນຄ້າ  
Lao Agriculture Competitiveness Project (LACP)

ຄູ່ມືລະບົບຄວບຄຸມການຜະລິດພາຍໃນ  
Internal Control System

ສຳລັບກຸ່ມ ການຜະລິດກະສິກຳທີ່ດີ



ໂຄງການຜະລິດກະສິກຳເປັນສິນຄ້າ ຢູ່ ສປປ ລາວ  
Lao Agriculture Competitiveness Project

## ສາລະບານ

	ໜ້າ
1 ຄຳນຳ.....	2
1.1 ຫລັກການ ແລະ ເຫດຜົນ.....	2
2. ຈຸດປະສົງ.....	2
3. ຂອບເຂດການນຳໃຊ້.....	2
4. ຄວາມໝາຍຄວາມສຳຄັນຂອງກຸ່ມ.....	3
5. ໂຄງຮ່າງການຈັດຕັ້ງກຸ່ມ.....	3
5.1 ຄະນະກຸ່ມ.....	3
5.2 ພາລະບົດບາດ ແລະ ໜ້າທີ່ຂອງຄະນະກຸ່ມ.....	3
5.3 ໜ້າທີ່ຂອງກຳມະການກຸ່ມ.....	6
5.3.1 ການຝຶກອົບຮົມໃຫ້ສະມາຊິກກຸ່ມ.....	6
5.3.2 ການສະໜອງຂໍ້ມູນຂ່າວສານດ້ານການຜະລິດ.....	6
6. ຂອບເຂດຂອງລະບົບຄວບຄຸມພາຍໃນ.....	7
6.1 ການສ້າງ ແລະ ປັບປຸງຂໍ້ກຳນົດ ແລະ ກົດລະບຽບຂອງກຸ່ມ.....	7
6.2 ການຮັບສະໝັກສະມາຊິກ ແລະ ກວດກາຝາມ.....	7
6.3 ການຂຶ້ນທະບຽນຮັບຮອງສະມາຊິກພາຍໃນກຸ່ມ.....	7
6.4 ການພົວພັນກັບໜ່ວຍງານອອກໃບຢັ້ງຢືນ.....	7
7. ລາຍລະອຽດຂັ້ນຕອນການປະຕິບັດ.....	8
7.1 ການຮັບສະໝັກສະມາຊິກໃໝ່ຂອງກຸ່ມ.....	8
7.2 ການມອບໝາຍການກວດກາ.....	8
7.3 ການກວດກາຝາມ.....	9
7.4 ການຂຶ້ນທະບຽນຮັບຮອງ ສະມາຊິກພາຍໃນກຸ່ມ.....	9
7.5 ການລະເມີດຂໍ້ກຳນົດ ແລະ ກົດລະບຽບຂອງກຸ່ມ.....	10
7.6 ການສະເໜີໃຫ້ມີການຝຶກຈາລະນາຄືນໃໝ່.....	10
8. ການບັນທຶກຂໍ້ມູນຂອງລະບົບຄວບຄຸມພາຍໃນ.....	10
8.1 ຂໍ້ມູນການດຳເນີນງານລະບົບຄວບຄຸມພາຍໃນ ຂອງສະມາຊິກແຕ່ລະຄົນ.....	10
8.2 ບົດສະຫຼຸບຂອງລະບົບຄວບຄຸມພາຍໃນ.....	11
9. ການພັດທະນາບຸກຄະລາກອນ.....	12
ເອກກະສານຊ້ອນທ້າຍ: ຝອມການຕິດຕາມກວດກາ ປະເມີນຜົນຂອງຄະນະກວດກາ(ISC).....	13

# ຄູ່ມືລະບົບຄວບຄຸມການຜະລິດພາຍໃນຂອງກຸ່ມຜະລິດກະສິກຳທີ່ດີ

## Internal Control System (ISC)

### 1. ຄຳນຳ

#### 1.1 ຫຼັກການ ແລະ ເຫດຜົນ

ການຜະລິດກະສິກຳຢູ່ ສປປລາວ ສ່ວນໃຫຍ່ກໍຍັງເປັນການຜະລິດແບບຂະໜາດນ້ອຍ ກະແຈກກະຈາຍ ແບບຫົວໜ່ວຍເສດຖະກິດຄອບຄົວ, ຈຳນວນນຶ່ງກໍມີການຜະລິດແບບກຸ່ມ, ແບບສະຫາກອນທີ່ເປັນໜ້າແໜ້ງໃຫ້ແກ່ ການຜະລິດເປັນສິນຄ້າພາຍໃນ ແລະ ສົ່ງອອກນັບມື້ນັບຫລາຍຂຶ້ນ. ຍ້ອນວ່າຍຸກເປີດກວ້າງ ສປປລາວໄດ້ມີການ ເຊື່ອມໂຍງກັບພາກພື້ນ ແລະ ສາກົນ ສິ່ງທີ່ຕ້ອງປະເຊີນໜ້າ ກໍຄືການແຂ່ງຂັນກັບພາຍນອກ. ອີງໃສ່ທ່າແຮງພາຍໃນ ເພື່ອການແຂ່ງຂັນກັບອາຊຽນ ກໍຄືພາຍນອກ ພັກເຮົາໄດ້ຖືເອົາກະສິກຳສະອາດ ແລະ ກະສິກຳອິນຊີເປັນຍຸດທະສາດ ຫລັກໃນສົ່ງເສີມການຜະລິດກະສິກຳເປັນສິນຄ້າ. ສະນັ້ນ, ຜ່ານມາທາງກົມປູກຝັງ ກໍໄດ້ອອກແຮງຮັບຮອງ ນິຕິກຳ ແລະ ກຳນົດຫລັກການ ອອກມາເພື່ອສະໜັບສະໜູນການຜະລິດໃຫ້ໄດ້ມາດຕະຖານກະສິກຳທີ່ດີ ແລະ ກະສິກຳອິນຊີ. ແຕ່ ຜ່ານມາເຫັນວ່າການຈັດຕັ້ງປະຕິບັດຂອງຊາວກະສິກອນລາຍບຸກຄົນເພື່ອຮັບການຍິ່ງຍືນແມ່ນພົບຄວາມ ຫຍຸ້ງຍາກຫລາຍ ຍ້ອນຫລາຍສາຍເຫດຊ່ຽນ: ຂາດຄວາມຮູ້ຄວາມເຂົ້າໃຈໃນການຂໍການຍິ່ງຍືນ, ຂະບວນການ ປະກອບເອກກະສານ, ຄ່າໃຊ້ຈ່າຍ ແລະ ຂາດຄວາມຮູ້ທາງວິຊາການ ບວກກັບຜົນຕອບສະໜອງ ແລະ ສິ່ງດຶງດູດກໍ ຍິ່ງມີນ້ອຍ. ເຮັດໃຫ້ຊາວສວນບໍ່ມີຄວາມດຶງດູດ ແລະ ກະຕືລືລົ້ນ. ດັ່ງນັ້ນ, ເພື່ອຫຼຸດຜ່ອນບັນຫາດັ່ງກ່າວ ທາງ ໂຄງການຜະລິດກະສິກຳເປັນສິນຄ້າ ຈຶ່ງແນະໃສ່ສົ່ງເສີມການຜະລິດເປັນກຸ່ມ ແລະ ຂໍການຍິ່ງຍືນແບບກຸ່ມ. ດັ່ງນັ້ນ, ເອກກະສານສະບັບນີ້ແມ່ນຈຸດປະສົງແນະນຳກ່ຽວກັບການສ້າງຕັ້ງກຸ່ມ, ບົດບາດໜ້າທີ່ຂອງກຸ່ມ ແລະ ການສ້າງ ລະບົບຄວບຄຸມມາດຕະຖານພາຍໃນ ເພື່ອຄວບຄຸມ ແລະ ເບິ່ງແຍງ ລະບົບການຜະລິດ ແລະ ມາດຕະຖານຄຸນ ນະພາບ ຢູ່ໃນກຸ່ມຜູ້ຜະລິດໃຫ້ມີປະສິດທິພາບເພື່ອກ້າວໄປສູ່ການຜະລິດທີ່ເຂັ້ມແຂງ, ໄດ້ຄຸນນະພາບຕາມຄວາມ ຕ້ອງການຂອງຕະຫລາດ ແລະ ສາມາດແຂ່ງຂັນໄດ້ກັບຕະຫລາດເສລີ.

### 2. ຈຸດປະສົງ

- ເພື່ອອໍານວຍຄວາມສະດວກ ໃຫ້ແກ່ການສ້າງກຸ່ມຜະລິດກະສິກຳທີ່ດີ, ຊ່ວຍໃຫ້ຜູ້ຮັບຜິດຊອບໃນແຕ່ລະ ຕໍາແໜ່ງເຂົ້າໃຈແຈ້ງກ່ຽວກັບບົດບາດໜ້າທີ່ຂອງຕົນ ສາມາດເຮັດໜ້າທີ່ໄດ້ຢ່າງຖືກຕ້ອງເໝາະສົມ.
- ຮັບປະກັນໃຫ້ກຸ່ມສາມາດ ຄຸ້ມຄອງ ການປະຕິບັດມາດຕະຖານກະສິກຳທີ່ດີ ໃຫ້ຮັບປະກັນດ້ານຄຸນນະພາບ ແລະ ຄວາມປອດໄພ ຂອງຜົນຜະລິດກະສິກຳທີ່ດີ.

### 3. ຂອບເຂດການນຳໃຊ້

- ຄູ່ມື ການສ້າງລະບົບຄວບຄຸມພາຍໃນ ມີຂອບເຂດການນຳໃຊ້ດັ່ງນີ້:
- ແນະນຳກ່ຽວກັບໂຄງຮ່າງການຈັດຕັ້ງກຸ່ມຜະລິດກະສິກຳທີ່ດີ ແລະ ໜ້າທີ່ຂອງແຕ່ລະສະມາຊິກຂອງກຸ່ມ
  - ການສົ່ງເສີມຄວາມຮູ້ ກ່ຽວກັບ ການຜະລິດກະສິກຳທີ່ດີໃຫ້ແກ່ກຸ່ມ ຜູ້ຜະລິດ, ຜູ້ສິນໃຈ ແລະ ນັກຮຽນຮູ້ ປັນຍາຊົນ.
  - ການຈັດການລະບົບຄວບຄຸມພາຍໃນຂອງກຸ່ມຜູ້ຜະລິດໃຫ້ປະຕິບັດຖືກຕ້ອງຕາມມາດຕະຖານກະສິກຳທີ່ດີ.

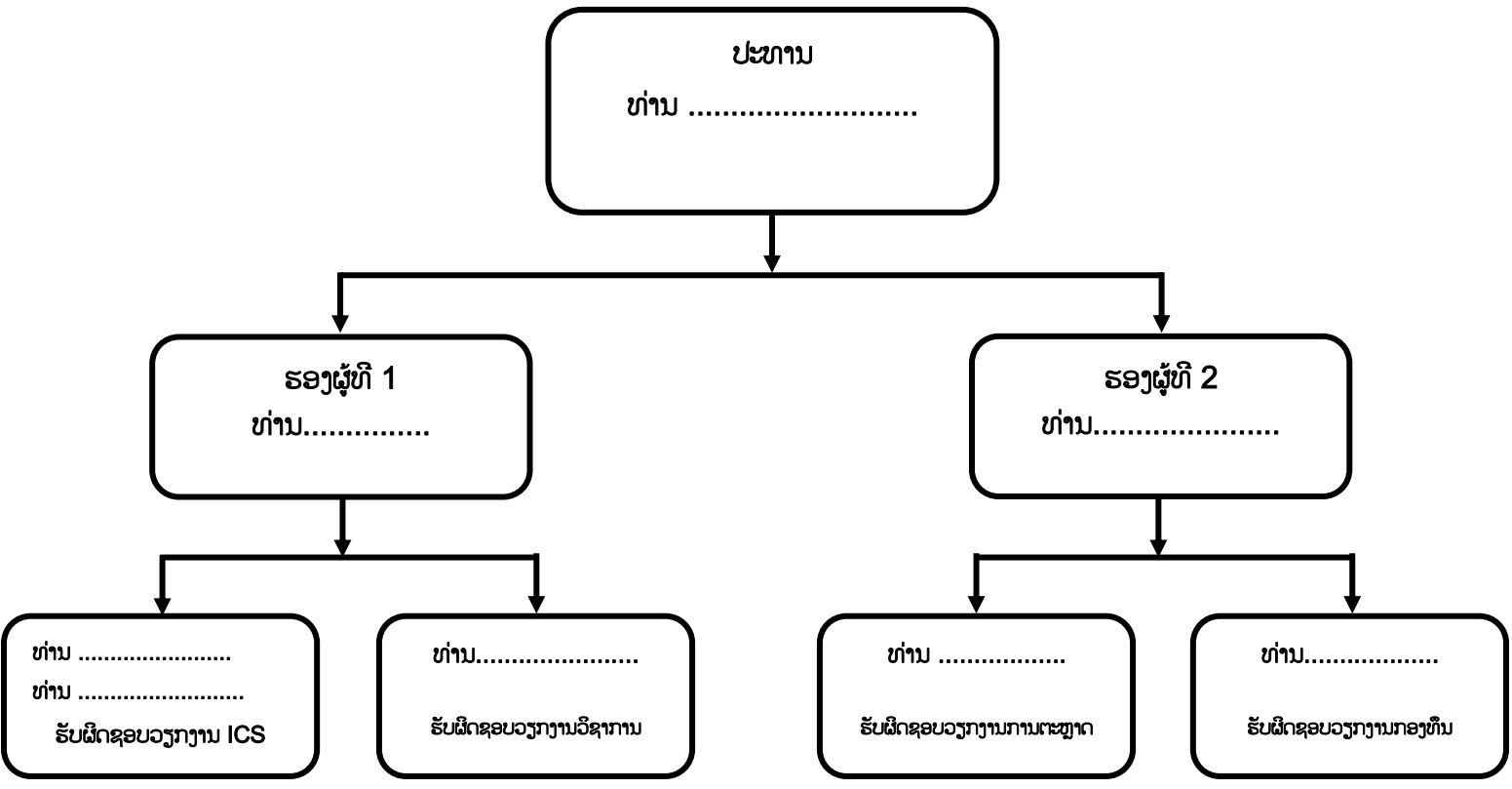
### 4. ຄວາມໝາຍຄວາມສຳຄັນຂອງກຸ່ມ

ກຸ່ມຜູ້ຜະລິດ ມີບົດບາດສຳຄັນ ໃນການກຳນົດທິດທາງ ແລະ ແຜນການພັດທະນາຂອງກຸ່ມ ໃຫ້ໄປຕາມ ທິດທາງ ແລະ ນະໂຍບາຍ ຂອງພັກ - ລັດຖະບານ. ນອກຈາກນັ້ນ, ການຜະລິດ ແບບກຸ່ມຍັງສາມາດເຂົ້າເຖິງແຫຼ່ງ

ທຶນ ແລະ ການຊ່ວຍເຫຼືອທາງດ້ານວິຊາການ ຈາກພາກສ່ວນຕ່າງໆໄດ້ງ່າຍຂຶ້ນ ແລະ ພ້ອມທັງເພີ່ມອຳນາດໃນການແຂ່ງຂັນ ທາງດ້ານລາຄາ ແລະ ຕະຫຼາດອີກດ້ວຍ.

**5. ໂຄງຮ່າງການຈັດຕັ້ງກຸ່ມ**

ໂຄງຮ່າງການຈັດຕັ້ງຂອງກຸ່ມ ຄອບຄົວຕົວແບບການຜະລິດກະສິກຳທີ່ດີ ປະກອບດ້ວຍຫົວໜ້າກຸ່ມ ແລະ ຄະນະກຸ່ມ ຈຳນວນໜຶ່ງ. ນອກນັ້ນ, ຍັງປະກອບມີຜູ້ຮັບຜິດຊອບ ດ້ານວຽກງານຕ່າງໆເຊັ່ນ: ວຽກງານຄວບຄຸມລະບົບຄຸນນະພາບ, ວຽກງານວິຊາການ, ວຽກງານການຕະຫຼາດ ແລະ ກອງທຶນ-ສະຫວັດດີການກຸ່ມເປັນ ຕົ້ນ.



**5.1. ຄະນະກຸ່ມ**

ຄະນະກຸ່ມຈະປະກອບດ້ວຍ ຫົວໜ້າກຸ່ມ, ຮອງຫົວໜ້າກຸ່ມ 2ທ່ານຫລືຈຳນວນໜຶ່ງ, ຜູ້ຮັບຜິດຊອບ ວຽກງານແຕ່ລະດ້ານເຊັ່ນ: ຜູ້ຮັບຜິດຊອບ ວຽກງານ ລະບົບຄວບຄຸມພາຍໃນ, ຜູ້ຮັບຜິດຊອບວຽກງານວິຊາການ, ຜູ້ຮັບຜິດຊອບວຽກງານການຕະຫຼາດ ແລະ ຜູ້ຮັບຜິດ ຊອບວຽກງານກອງທຶນເປັນຕົ້ນ.

**5.2. ພາລະບົດບາດ ໜ້າທີ່ຂອງຄະນະກຸ່ມ**

1) ຫົວໜ້າກຸ່ມ

- ຊີ້ນຳລວມປະຕິບັດຕາມມະຕິຂອງກອງປະຊຸມໃຫຍ່ຂອງກຸ່ມການຜະລິດແບບກະສິກຳທີ່ດີ, ນຳເອົາແນວທາງນະໂຍບາຍຂອງລັດຖະບານໃນການຊຸກຍູ້ການຜະລິດເຂົ້າ, ຝິດຜັກ, ໝາກໄມ້ ຝິດກະສິກຳອື່ນໆ, ຮັບປະກັນຄຸນນະພາບ ແລະ ຄວາມປອດໄພໃຫ້ແກ່ຜູ້ຜະລິດ ແລະ ຜູ້ບໍລິໂພກ

- ເປັນປະທານກອງປະຊຸມກຸ່ມການຜະລິດ, ກອງປະຊຸມໃຫຍ່ກຸ່ມການຜະລິດລາຍງານສະພາບການຕ່າງໆ ໃຫ້ໂຄງການ ຫລື ຂັ້ນເທິງຊາບເປັນປະຈຳ
- ເປັນຜູ້ຕາງໜ້າກຸ່ມການຜະລິດພົວພັນປະສານສົມທົບກັບບັນດາບຸກຄົນ, ນິຕິບຸກຄົນທັງພາຍໃນ ແລະ ພາຍນອກ, ປະສານສົມທົບກັບບັນດາອົງການຈັດຕັ້ງຕ່າງໆທີ່ກ່ຽວຂ້ອງ
- ປົກປ້ອງສິດ ແລະ ຜົນປະໂຫຍດ ຂອງສະມາຊິກກຸ່ມການຜະລິດໃຫ້ຖືກຕ້ອງ, ແທດເໝາະກັບສະພາບ ຄວາມເປັນຈິງ
- ມີໜ້າທີ່ອະນຸມັດ ແລະ ຮອງຮັບຄູ່ມື ລະບົບຄວບຄຸມພາຍໃນຂອງກຸ່ມຜະລິດຂອງຕົນໂດຍການເຫັນດີ ຂອງຄະນະກຳມະການ
- ເຮັດໜ້າທີ່ເປັນນັກກວດກາພາຍໃນຮ່ວມກັນກັບ 1 ຫາ 2 ຄົນທີ່ມີນັກກວດກາຂອງກຸ່ມ (ICS)
- ເຮັດສັນຍາຕ່າງໆກັບສະມາຊິກພາຍໃນກຸ່ມ
- ຮັບຮອງການຕົກລົງເຫັນດີຂອງຄະນະກຳມະການກຸ່ມ (ຫົວໜ້າກຸ່ມ ເປັນປະທານໃນແຕ່ລະຄັ້ງ)

2) ຮອງຫົວໜ້າກຸ່ມ I (ຊື່ນຳນັກຄວບຄຸມພາຍໃນ ແລະ ວິຊາການດ້ານການຜະລິດກະສິກຳທີ່ດີ)

- ຊ່ວຍວຽກປະທານກຸ່ມ ການຜະລິດທັງໝົດໃນສິດ ແລະ ໜ້າທີ່ແທນ ຂອງ ປະທານກຸ່ມ ມອບໝາຍ ໃຫ້ເປັນຕົວແທນໃນເວລາປະທານບໍ່ຢູ່ ຫຼື ຖືກມອບໝາຍໃຫ້ຊື່ນຳລວມ ວຽກງານກວດກາພາຍໃນການ ຜະລິດພາຍໃນ ICS, ພ້ອມທັງເຮັດໜ້າທີ່ເປັນນັກກວດກາພາຍໃນ ແລະ ວຽກງານວິຊາການ
- ຄົ້ນຄວ້າ ພິຈາລະນາ ແລະ ນຳສະເໜີ ວຽກງານການກວດກາກ່ຽວກັບການພິຈາລະນາສະມາຊິກເພື່ອນຳ ສະເໜີຂໍອານຸມັດຈາກຫົວໜ້າກຸ່ມ
- ສະໜັບສະໜູນການວາງນະໂຍບາຍລວມຂອງການຜະລິດກະສິກຳທີ່ດີ ແລະ ລະບົບຄວບຄຸມພາຍໃນ
- ປະສານງານກັບໜ່ວຍງານອອກໃບຢັ້ງຢືນ ເພື່ອໃຫ້ກຸ່ມປະຕິບັດ ຕາມຂໍ້ກຳນົດຂອງລະບົບຄວບຄຸມພາຍ ໃນທີ່ໜ່ວຍງານອອກໃບ ຢັ້ງຢືນວາງອອກ
- ປະສານງານກັບໜ່ວຍງານກວດກາຢັ້ງຢືນຈາກພາຍນອກ

3) ຮອງຫົວໜ້າກຸ່ມ II (ຊື່ນຳວຽກງານການຕະຫຼາດ ແລະ ບັນຊີ)

- ຊ່ວຍວຽກປະທານກຸ່ມ ການຜະລິດທັງໝົດໃນສິດ ແລະ ໜ້າທີ່ແທນ ຂອງ ປະທານກຸ່ມ ມອບໝາຍໃຫ້ ເປັນຕົວແທນໃນເວລາປະທານບໍ່ຢູ່ ຫຼື ຖືກມອບໝາຍໃຫ້.
- ຊື່ນຳລວມ ວຽກງານການຕະຫຼາດ ແລະ ບັນຊີກອງທຶນພາຍໃນກຸ່ມ.
- ປະສານງານກັບບັນດາທ້າງຮ້ານ, ຊັບປະສິນຄ້າ, ໂຮງແຮມ, ຮ້ານອາຫານຕ່າງ ແລະ ບັນດາຕະ ຫຼາດ ຂາຍຍົກ, ຂາຍຍ່ອຍ ຕ່າງໆ.
- ປະສານສົມທົບກັບບັນດາທະນາຄານ, ໂຄງການຕ່າງໆ ແລະ ກຸ່ມທ້ອນເງິນເພື່ອຊອກຫາແຫຼ່ງທຶນ ແລະ ຈັດການຄຸ້ມຄອງການເງິນ ແລະ ການບັນຊີພາຍໃນກຸ່ມ
- ຕິດຕາມກວດກາຮ່ວມກັບຜູ້ຮັບຜິດຊອບວຽກງານການຕະຫຼາດ ກ່ຽວກັບ ວຽກງານການຮັບຊື້ຜົນ ຜະລິດກະ ສິກຳທີ່ດີ, ການຈັດຈຳແນກ ແລະ ການຈັດເກັບ ຜົນຜະລິດ ກະສິກຳທີ່ດີ

4) ຄະນະກຸ່ມຮັບຜິດຊອບວຽກງານກວດກາລະບົບຄວບຄຸມພາຍໃນ (ICS)

- ໃນນີ້ປະກອບມີ 1-2 ຄົນທີ່ເຮັດໜ້າທີ່ນັກກວດກາກຸ່ມສະເພາະ ລວມກັບຫົວໜ້າກຸ່ມ 1 ຄົນ ທີ່ມີໜ້າທີ່ ພັດທະນາລະບົບຄວບຄຸມພາຍໃນຂອງການຜະລິດກະສິກຳທີ່ດີ ແລະ ລົງກວດສອບຕົວຈິງຂອງວຽກງານ
- ລົງກວດກາສະມາຊິກພາຍໃນກຸ່ມ.

- ອອກແບບລະບົບເອກະສານ ແລະ ແບບຟອມຕ່າງໆ ກ່ຽວກັບລະບົບຄວບຄຸມພາຍໃນ
- ກວດກາຟາມ ລະບົບຄວບຄຸມພາຍໃນຂອງສະມາຊິກພາຍໃນກຸ່ມ
- ນຳສະເໜີ ແລະ ລາຍງານຜົນຂອງການລົງກວດກາສະມາຊິກພາຍໃນກຸ່ມແຕ່ລະຄັ້ງ ຕໍ່ກອງປະຊຸມຄະນະກຳມະການກຸ່ມເພື່ອພິຈາລະນາຮັບຮອງ.
- ແຈ້ງຜົນການພິຈາລະນາຮັບຮອງສະມາຊິກພາຍໃນກຸ່ມໃຫ້ຮັບຮູ້ພາຍຫຼັງສິ້ນສຸດກອງປະຊຸມພິຈາລະນາ
- ເກັບກຳຂໍ້ມູນເອກະສານເຊັ່ນ: ແຜນວາດ, ທີ່ຕັ້ງ, ປະຫວັດຟາມ ແລະ ຂຶ້ນທະບຽນຟາມ
- ຈັດລະບົບເອກະສານຂໍ້ມູນຂອງສະມາຊິກໃນກຸ່ມຜູ້ຜະລິດໃຫ້ທັນກັບເຫດການ ແລະ ຄົບຖ້ວນ
- ໃຫ້ຄວາມຮູ້ແກ່ກຸ່ມຜູ້ຜະລິດ ກ່ຽວກັບ ຂໍ້ກຳນົດໃນມາດຕະຖານ ກະສິກຳທີ່ດີ, ກວດກາການປະຕິບັດມາດຕະຖານກະສິກຳທີ່ດີຂອງສະມາຊິກກຸ່ມ ແລະ ການປັບປຸງລະບຽບພາຍໃນກຸ່ມໃຫ້ເປັນໄປຕາມມາດຕະຖານ

5) ຄະນະກຸ່ມຮັບຜິດຊອບວຽກງານວິຊາການ

- ຈັດກິດຈະກຳສິ່ງເສີມຂະບວນການຮຽນຮູ້ເລື່ອງ ການຜະລິດກະສິກຳທີ່ດີ ລວມທັງມາດຕະຖານກະສິກຳທີ່ດີໃຫ້ກັບກຸ່ມຜູ້ຜະລິດ
- ຈັດຝຶກອົບຮົມໃຫ້ວິຊາການ ພາຍໃນກຸ່ມຜະລິດກະສິກຳທີ່ດີ
- ແນະນຳແຕ່ກນິກດ້ານວິຊາການກ່ຽວກັບການນຳໃຊ້ປັດໃຈຜະລິດ ເຊັ່ນ: ການນຳໃຊ້ສານເຄມີເຂົ້າໃນການຜະລິດ, ການບັນທຶກກິດຈະກຳການຜະລິດ, ການເຮັດຝຸ່ນປົ່ມ, ຝຸ່ນໜັກ, ນ້ຳສະກັດຊີວະພາບ ແລະ ເຕັກ ນິກອື່ນໆ ທີ່ກ່ຽວຂ້ອງກັບການຜະລິດກະສິກຳທີ່ດີ.

6) ຄະນະກຸ່ມຮັບຜິດຊອບ ວຽກງານການຕະຫຼາດກຸ່ມ

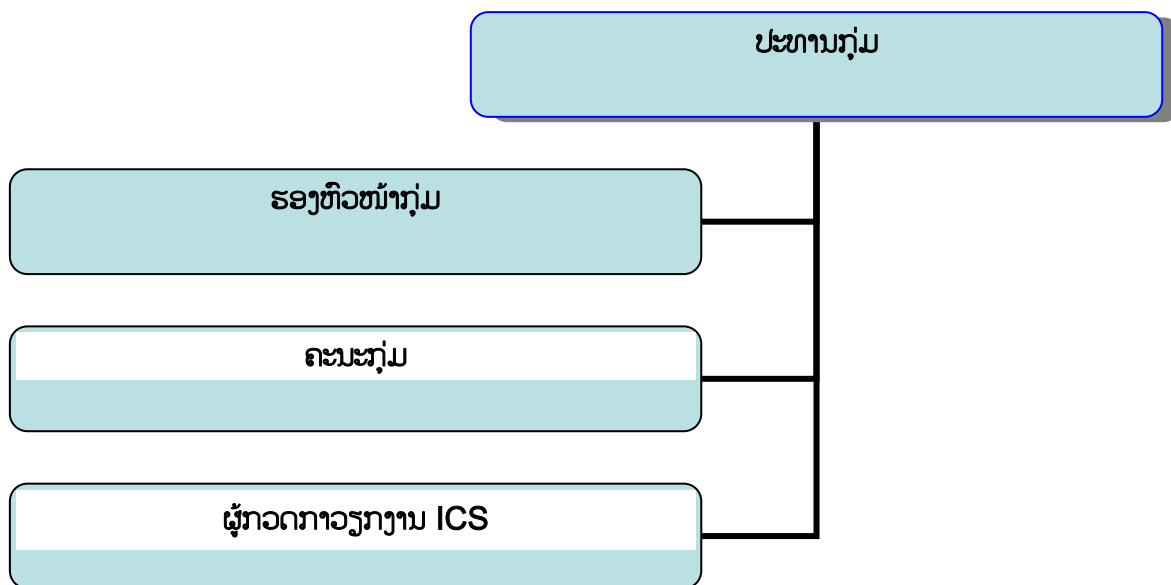
- ຊອກຫາຕະຫຼາດເພື່ອຈຳໜ່າຍຜົນຜະລິດກະສິກຳທີ່ດີໃຫ້ແກ່ກຸ່ມ
- ຕິດຕາມແຜນການຜະລິດຂອງສະມາຊິກພາຍໃນກຸ່ມເພື່ອກະກຽມໃຫ້ທວງທັນກັບຄວາມຮຽກຮ້ອງຕ້ອງການຂອງຕະຫຼາດ
- ແຈ້ງຂໍ້ມູນລາຄາການຊື້ຂາຍຜົນຜະລິດຕາມທ້ອງຕະຫຼາດ, ພ້ອມທັງແຈ້ງຂໍ້ມູນຄວາມຕ້ອງການຂອງແຕ່ພືດທີ່ຕະຫຼາດຕ້ອງການໃຫ້ສະມາຊິກຊາບຢ່າງເປັນປະຈຳ
- ວາງແຜນການຈັດການການຂົນສົ່ງ, ການຄັດຂະໜາດຂອງຜົນຜະລິດ, ການຄັດແຍກ, ການຫຸ້ມຫໍ່, ເພື່ອສົ່ງຜົນຜະລິດສູ່ທ້ອງຕະຫຼາດໃຫ້ທ່ວງທັນກັບເວລາ
- ເກັບກຳຂໍ້ມູນຜົນຜະລິດ, ການຊື້ຂາຍຜົນຜະລິດຂອງສະມາຊິກພາຍໃນກຸ່ມຕາມແຕ່ລະພືດຂອງລະດູການຜະລິດ

7) ຄະນະກຸ່ມຮັບຜິດຊອບ ວຽກງານບັນຊີ ແລະ ກອງທຶນກຸ່ມ

- ສ້າງລະບຽບການຄຸ້ມຄອງ ການເງິນ, ບັນຊີ ແລະ ກອງທຶນຂອງກຸ່ມ
- ຕິດຕາມລາຍຮັບລາຍຈ່າຍຂອງກຸ່ມພ້ອມທັງສະຫຼຸບລາຍງານປະຈຳເດືອນ, 3 ເດືອນ, 6 ເດືອນ ແລະ ປະຈຳປີ
- ຊອກແຫຼ່ງລາຍຮັບຈາກສະມາຊິກເຂົ້າກຸ່ມ ໂດຍເກັບຄ່າທຳນຽມຕ່າງໆ

**ໝາຍເຫດ:** ຄະນະກຳມະການກຸ່ມເປັນຜູ້ຕັດສິນບັນຫາແທນຫົວໜ້າກຸ່ມ ແລະ ຮອງກຸ່ມ ແຕ່ຕ້ອງພາຍໃຕ້ການເຫັນດີຈາກຄະນະກຳມະການຢ່າງໜ້ອຍ 4 ຄົນຂຶ້ນໄປ.

## ໂຄງຮ່າງຄະນະກຳມະການຮັບຮອງສະມາຊິກ ເພື່ອຂໍການຢັ້ງຢືນກະສິກຳທີ່ດີ



ໝາຍເຫດ: ໃນການພິຈາລະນາແລະຕັດສິນການຮັບຮອງGAPຂອງສະມາຊິກທຸກຄັ້ງຕ້ອງມີອົງການຈັດຕັ້ງດັ່ງຂ້າງເທິງນີ້

### 5.3. ໜ້າທີ່ຂອງຄະນະກຳມະການກຸ່ມ

#### 5.3.1 ການຝຶກອົບຮົມດ້ານການຜະລິດໃຫ້ສະມາຊິກ

ກຸ່ມຈະເຮັດໜ້າທີ່ໃນການຈັດຝຶກອົບຮົມ ໃຫ້ກັບສະມາຊິກ ແລະ ຜູ້ກ່ຽວຂ້ອງ ກ່ຽວກັບ ເຕັກນິກການຜະລິດ, ລະບຽບການ ແລະ ມາດຕະຖານການຜະລິດກະສິກຳທີ່ດີ ເພື່ອໃຫ້ສະມາຊິກ ແລະ ຜູ້ທີ່ກ່ຽວຂ້ອງ ມີຄວາມຮູ້ ແລະ ຄວາມເຂົ້າໃຈ ດ້ານມາດຕະຖານ ແລະ ຂໍ້ກຳນົດ ຂອງໜ່ວຍງານອອກໃບຢັ້ງຢືນ. ການຈັດຝຶກອົບຮົມ ໃຫ້ສະມາຊິກປະກອບດ້ວຍຫົວຂໍ້ສຳຄັນດັ່ງຕໍ່ໄປນີ້:

- ການຜະລິດພືດກະສິກຳຕາມ ແບບລະບົບກະສິກຳທີ່ດີ
- ການນຳໃຊ້ສານເຄມີ ເຂົ້າໃນການຜະລິດ
- ການເຮັດຝຸ່ນປົ່ມ, ນ້ຳສະກັດ
- ການວາງແຜນການໃຊ້ຝຸ່ນ ແລະ ຢາເຄມີເຂົ້າໃນການຜະລິດ
- ການປ້ອງກັນພືດແບບປະສົມປະສານ (IPM)
- ການປະຕິບັດການເກັບກ່ຽວ
- ການຈັດການຫຼັງການເກັບກ່ຽວ
- ການຈັດການຜາມຂອງສະມາຊິກໃນກຸ່ມຢ່າງໜ້ອຍປີລະ 1 ເທື່ອ ຫຼື ຕາມຄວາມຈຳເປັນ, ການຝຶກອົບຮົມຈະຕ້ອງກ່ຽວຂ້ອງກັບການກວດກາຢັ້ງຢືນຕາມມາດຕະຖານກະສິກຳທີ່ດີ ແລະ ຂໍ້ກຳນົດ ຫຼື ລະບຽບບັງຄັບສຳລັບສະມາຊິກ.

### 5.3.2 ການສະໜອງຂໍ້ມູນຂ່າວສານດ້ານປັດໃຈການຜະລິດ

ກຸ່ມມີໜ້າທີ່ປະສານງານ, ໃຫ້ຄວາມຮູ້ ແລະ ແຫຼ່ງຂໍ້ມູນໃນການຈັດຫາປັດໃຈການຜະລິດ ໃຫ້ສະມາຊິກ ແລະ ເຮັດລາຍຊື່ປັດໃຈການຜະລິດທີ່ສະມາຊິກສາມາດໃຊ້ເຂົ້າໃນການຜະລິດກະສິ ກຳທີ່ດີໄດ້ເຊັ່ນ: ແນວພັນ, ຜຸນ, ຢາເຄມີ ແລະ ອື່ນໆ.

## 6. ຂອບເຂດຂອງລະບົບຄວບຄຸມພາຍໃນ

### 6.1 ການສ້າງ ແລະ ປັບປຸງຂໍ້ກຳນົດ ແລະ ກົດລະບຽບຂອງກຸ່ມ

ກຸ່ມຕ້ອງໄດ້ສ້າງລະບຽບພາຍໃນ ຂອງກຸ່ມຂຶ້ນມາ ໂດຍຈະອີງໃສ່ມາດຕະຖານ ແລະ ຂໍ້ຫ້າມຕ່າງໆ ຂອງກະສິກຳ ທີ່ດີທັງພາຍໃນ ແລະ ຕ່າງປະເທດ. ກຸ່ມຜູ້ຜະລິດກະສິກຳທີ່ດີ ຕ້ອງປັບປຸງລະບຽບພາຍໃນຂອງກຸ່ມ ໃນເມື່ອ ມາດຕະຖານ ແລະ ຂໍ້ຫ້າມຕ່າງໆ ມີການປັບປຸງ ແລະ ປ່ຽນແປງ ເພື່ອໃຫ້ລະບຽບຂອງກຸ່ມ ສອດຄ່ອງກັບ ມາດຕະຖານກະສິກຳທີ່ດີ.

### 6.2 ການຮັບສະໝັກສະມາຊິກ ແລະ ກວດກາຝາມ

ກຸ່ມຕ້ອງສ້າງແບບຟອມໃບສະໝັກສຳລັບຜູ້ຜະລິດທີ່ສົນໃຈທີ່ຈະເຂົ້າຮ່ວມກຸ່ມເພື່ອສ້າງຂໍ້ມູນພື້ນຖານຂອງຝາມ ຊຶ່ງປະກອບດ້ວຍ: ໃບສະໝັກຂໍເຂົ້າຮ່ວມກຸ່ມ, ປະຫວັດຝາມ, ແຜນທີ່ຝາມ ແລະ ແຜນການຜະລິດປະຈຳປີ. ກຸ່ມຈະກຳນົດເວລາໃນການກວດກາຝາມໃຫ້ແກ່ ສະມາຊິກໂດຍຝ່າຍຈາກຄວາມສ່ຽງຂອງການຜະລິດ ແລະ ການປະຕິບັດຕາມມາດຕະຖານກະສິກຳທີ່ດີ ພ້ອມທັງກຳນົດໄລຍະເວລາທີ່ເໝາະສົມ ແລະ ມອບໝາຍໃຫ້ຜູ້ກວດກາ ຂອງກຸ່ມໄປກວດກາຝາມ, ແຕ່ຜູ້ກວດກາຂອງກຸ່ມບໍ່ສາມາດກວດກາຝາມຂອງຕົນເອງ ຫຼື ຍາດພີ່ນ້ອງໄດ້. ການ ກວດກາຝາມຕ້ອງປະຕິບັດຢ່າງໜ້ອຍປີລະ 2 ຄັ້ງ.

### 6.3 ການຂຶ້ນທະບຽນຮັບຮອງສະມາຊິກພາຍໃນກຸ່ມ

ຄະນະກຳມະການກຸ່ມ ຈະເປັນຜູ້ຝ່າຍຈາກລະບົບຮັບຮອງການຂຶ້ນທະບຽນສະມາຊິກ ແລະ ແຈ້ງຜົນການຮັບຮອງໃຫ້ ສະມາຊິກພາຍໃນກຸ່ມຮັບຊາບ ພ້ອມທັງບັນທຶກລາຍຊື່ສະມາຊິກທີ່ໄດ້ຮັບການຂຶ້ນທະບຽນຮັບ ຮອງ ຕາມລະບຽບ ຂອງກຸ່ມ ແລະ ສົ່ງສຳເນົາໃຫ້ ໜ່ວຍງານອອກໃບຢັ້ງຢືນ.

### 6.4 ການພົວພັນກັບໜ່ວຍງານອອກໃບຢັ້ງຢືນ

ຄະນະກຸ່ມ ຜູ້ຮັບຜິດຊອບ ວຽກງານລະບົບຄວບຄຸມພາຍໃນ ເປັນຜູ້ຮັບຜິດຊອບໃນການປະສານງານກັບໜ່ວຍ ງານອອກໃບຢັ້ງຢືນ ຕັ້ງແຕ່ການສະໝັກຂໍການຢັ້ງຢືນ, ການຕໍ່ອາຍຸການຢັ້ງຢືນ (ລວມທັງສ້າງ ເອກະສານທີ່ ກ່ຽວຂ້ອງປະກອບການສະໝັກຂໍການຢັ້ງຢືນ ແລະ ການຕໍ່ອາຍຸ) ຕະຫຼອດຮອດ ການພົວພັນການກວດກາກຸ່ມ ແລະ ການຢັ້ງຢືນຂອງ ໜ່ວຍງານອອກໃບຢັ້ງຢືນ.

ແຕ່ລະປີກຸ່ມຜູ້ຜະລິດກະສິກຳທີ່ດີ ຕ້ອງເຮັດລາຍງານ ປະຈຳປີ ຂອງລະບົບຄວບຄຸມພາຍໃນ ໃຫ້ກັບໜ່ວຍ ງານອອກໃບຢັ້ງຢືນ.

## 7. ລາຍລະອຽດຂັ້ນຕອນການປະຕິບັດ

### 7.1 ການຮັບສະໝັກສະມາຊິກໃໝ່ຂອງກຸ່ມ

ຜູ້ຜະລິດທີ່ມີຄວາມສົນໃຈ ຢາກເຂົ້າຮ່ວມກຸ່ມຜູ້ຜະລິດກະສິກຳທີ່ດີ ທຸກຄົນຕ້ອງ ຂຶ້ນທະບຽນເປັນ ສະມາຊິກກຸ່ມ ໂດຍແຈ້ງໃຫ້ຄະນະກຳມະການ ຂອງກຸ່ມຮັບຮູ້ ແລະ ປະກອບເອກະສານດັ່ງລຸ່ມນີ້:

- ໃບສະໝັກ



- ປະຫວັດຝາມ
  - ແຜນການຜະລິດ
    - ແຜນທີ່ຝາມທັງໝົດ ແລະ ແຜນທີ່ຝາມກະສິກຳທີ່ດີ
- 1) ຫຼັງຈາກສະໝັກ ຜູ້ຜະລິດຕ້ອງເລີ່ມປະຕິບັດຕາມລະບຽບ ແລະ ຂໍ້ກຳນົດ ຂອງກຸ່ມ ແລະ ວັນທີ່ຜູ້ຜະລິດສະໝັກເຂົ້າຮ່ວມກຸ່ມຈະເປັນ ມີເລີ່ມຕົ້ນການເຮັດການຜະລິດກະສິກຳທີ່ດີ.
  - 2) ໃນກໍລະນີທີ່ເອກະສານສະໝັກບໍ່ຄົບຖ້ວນ ກຸ່ມຜູ້ຜະລິດຈະສົ່ງຄືນໃຫ້ຜູ້ສະໝັກ ຫຼື ມອບໝາຍໃຫ້ວິຊາການທີ່ກ່ຽວຂ້ອງດຳເນີນການ ໃຫ້ຮຽບຮ້ອຍເປັນຕົ້ນແມ່ນ:
    - ການລົງລາຍເຊັນໃສ່ໃບສະໝັກ, ປະຫວັດຝາມ ແລະ ແຜນການຜະລິດ
    - ແຜນທີ່ຝາມກະສິກຳທີ່ດີ
    - ແຜນການຜະລິດປະຈຳປີ
    - ລາຍລະອຽດພື້ນທີ່ການຜະລິດກະສິກຳທີ່ດີ
  - 3) ຖ້າໃບສະໝັກຖືກຕ້ອງຄົບຖ້ວນ
    - ກຸ່ມຈະກຳນົດເລກລະຫັດສະມາຊິກໃຫ້ກັບຜູ້ຜະລິດ ແລະ ເລກລະຫັດນີ້ຈະໃຊ້ກັບ ເອກະສານບັນທຶກຂໍ້ມູນຕ່າງໆຂອງຜູ້ຜະລິດຄົນນັ້ນ.
    - ບັນທຶກຂໍ້ມູນຂອງຜູ້ຜະລິດ ໃສ່ເອກະສານໃບສະໝັກ ລົງໃນຖານຂໍ້ມູນທະບຽນສະມາຊິກຂອງກຸ່ມ.
    - ຜູ້ຜະລິດທີ່ສະໝັກເຂົ້າຮ່ວມກຸ່ມຈະໄດ້ຮັບເອກະສານຂອງກຸ່ມຄື:
      - ຂໍ້ກຳນົດ ແລະ ກົດລະບຽບການຜະລິດກະສິກຳທີ່ດີຂອງກຸ່ມ
      - ແບບຟອມບັນທຶກປັດໃຈການຜະລິດ
  - 4) ໃນການຕໍ່ອາຍຸປະຈຳປີ ກຸ່ມຕ້ອງກະກຽມ ແຜນການຜະລິດປະຈຳປີ ຈະຖືເປັນເອກະສານການຕໍ່ອາຍຸປະຈຳປີຂອງສະມາຊິກແຕ່ລະຄົນ ຍົກເວັ້ນໃນກໍລະນີທີ່ມີການປ່ຽນແປງສິດການນຳໃຊ້ທີ່ດິນກະສິກຳ ຫຼື ຂໍ້ມູນກ່ຽວກັບສະມາຊິກຕ້ອງປັບປຸງຂໍ້ມູນໃນເອກະສານປະຫວັດຝາມ ແລະ ແຜນທີ່ຝາມໃຫ້ທ່ວງທັນກັບເຫດການ.

**7.2 ການມອບໝາຍການກວດກາ**

- 1) ຄະນະກຸ່ມ ຜູ້ຮັບຜິດຊອບ ວຽກງານລະບົບ ຄວບຄຸມພາຍໃນຈະເປັນຜູ້ຄັດເລືອກນັກກວດກາລະບົບຄວບຄຸມພາຍໃນຝາມ ໂດຍຝິຈາລະນາຈາກຫຼັກການດັ່ງນີ້:
  - ນັກກວດກາຈະຕ້ອງຜ່ານການຝຶກອົບຮົມຈາກ ໜ່ວຍງານອອກໃບຢັ້ງຢືນຂອງກົມປູກຝັງ ຫຼື ໜ່ວຍງານອອກໃບຢັ້ງຢືນອື່ນ ແລະ ໄດ້ຮັບການຄັດເລືອກໃຫ້ເປັນນັກກວດກາລະບົບຄວບຄຸມພາຍໃນ ແລະ ກຸ່ມຕ້ອງສ້າງຂໍ້ມູນກ່ຽວກັບນັກກວດກາລະບົບຄວບຄຸມພາຍໃນ.
  - ນັກກວດກາ ທີ່ໄດ້ມອບໝາຍວຽກງານ ໃຫ້ໄປກວດກາຝາມ ບໍ່ສາມາດ (ກວດກາຝາມຂອງຕົນເອງ ແລະ ຍາດຝີ່ນ້ອງ) ກັບຜູ້ຜະລິດທີ່ອາດຈະເຮັດໃຫ້ນັກກວດກາບໍ່ໂປ່ງໃສ.
- 2) ໃນການກວດກາຝາມ ຄະນະກຸ່ມ ຜູ້ຮັບຜິດຊອບວຽກງານລະບົບຄວບຄຸມພາຍໃນຈະມອບໝາຍວຽກງານກວດກາໃຫ້ນັກກວດກາ ໄປກວດກາໃນໄລຍະເວລາ ຂອງການຜະລິດ ເຊັ່ນ: ໄລຍະເວລາປູກ, ໄລຍະທີ່ມີຄວາມສ່ຽງສູງຕໍ່ການລະບາດຂອງພະຍາດ ແລະ ໄລຍະການເກັບກ່ຽວ.
- 3) ຄະນະກຸ່ມ ຜູ້ຮັບຜິດຊອບ ວຽກງານລະບົບຄວບຄຸມພາຍໃນ ຈະມອບໝາຍວຽກງານກວດກາຝາມທີ່ມີຄວາມສ່ຽງສູງ ໃຫ້ກັບນັກກວດກາທີ່ມີປະສົບການຫຼາຍ ແລະ ກຸ່ມທີ່ມີຄວາມສ່ຽງຕໍ່າ ໃຫ້ກັບນັກກວດກາທີ່ມີປະສົບການໜ້ອຍກວ່າ.

- 4) ເອກະສານຂໍ້ມູນຂອງຜູ້ສະໝັກ ລວມເຖິງລາຍງານການກວດກາໃນຄັ້ງທີ່ຜ່ານມາ ໃຫ້ເກັບໄວ້ກັບກຸ່ມ
- 5) ນັກກວດກາຈະລົງໄປກວດກາຝາມພາຍໃນ 15 ວັນ ຫຼັງຈາກທີ່ໄດ້ຮັບມອບໝາຍວຽກງານກວດກາ ໂດຍຜູ້ກວດກາຈະແຈ້ງໃຫ້ສະມາຊິກຮັບຮູ້ລ່ວງໜ້າ ຫຼື ບໍ່ແຈ້ງກໍໄດ້.
- 6) ການກວດກາຝາມ ຕ້ອງດຳເນີນການກວດຢ່າງໜ້ອຍປີລະ 2 ຄັ້ງ ໃນກໍລະນີທີ່ມີການປຸກພືດທີ່ຂໍການຍິ່ງຍືນຫຼາຍກວ່າ 1 ລ້ຽນ/ປີ ທາງກຸ່ມອາດຈະກຳນົດໃຫ້ມີການ ກວດກາພິເສດເພີ່ມເຕີມ.

**7.3 ການກວດກາຝາມ**

- 1) ກຸ່ມຕ້ອງເຮັດການກວດກາຝາມພາຍໃນຂອງສະມາຊິກ ເພື່ອປະເມີນວ່າສະມາຊິກໄດ້ປະຕິບັດຕາມຂໍ້ກຳນົດຂອງມາດຕະຖານກະສິກຳທີ່ດີ ຫຼື ບໍ່.
- 2) ສະມາຊິກທຸກຄົນຕ້ອງໄດ້ຮັບການກວດກາພື້ນທີ່ຜະລິດທັງໃນ ຝາມທີ່ເຮັດລະບົບກະສິກຳທີ່ດີ ແລະ ລະບົບກະສິກຳທົ່ວໄປ.
- 3) ໃນການກວດກາຄັ້ງທຳອິດປະຈຳປີ ນັກກວດກາຕ້ອງກວດກາຝາມກະສິກຳທີ່ດີ ແລະ ຝາມກະສິກຳທົ່ວໄປ ທຸກຝາມຂອງສະມາຊິກ ສຳລັບການກວດກາປະຈຳປີຄັ້ງທີ 2 ຈະກວດກາສະເພາະຝາມກະສິກຳທີ່ດີ (ແຕ່ອາດມີການກວດກາຝາມກະສິກຳທົ່ວໄປເພີ່ມເຕີມ ໃນກໍລະນີທີ່ເຫັນວ່າມີຄວາມ ຈຳເປັນ).
- 4) ໃນແຕ່ລະຄັ້ງຂອງການກວດກາ ນັກກວດກາຝາມອາດຈະສຸ່ມກວດກາສະຖານທີ່ເກັບມ້ຽນເຄື່ອງມື, ເກັບສານເຄມີ ແລະ ສະຖານທີ່ເກັບຜົນຜະລິດ ຕະຫຼອດຮອດເອກະສານການຜະລິດອື່ນໆ.
- 5) ນັກກວດກາຝາມຈະກວດກາຄວາມຖືກຕ້ອງຂອງຂະບວນການຜະລິດກະສິກຳທີ່ດີຂອງຜູ້ສະໝັກ ປະເມີນຄວາມສ່ຽງຂອງການຜະລິດ ປະເມີນຜົນຜະລິດສຳລັບພືດຂອງສະມາຊິກແຕ່ລະຄົນ ຕາມທີ່ລະບຸໄວ້ໃນແບບຟອມລາຍງານການກວດກາຝາມ ໃນກໍລະນີມີຄວາມສ່ຽງ ນັກກວດກາຝາມຕ້ອງເຮັດການກວດການອກເໜືອຈາກຂໍ້ມູນທີ່ລະບຸໃນແບບຟອມການກວດກາ ແລະ ຂໍເອກະສານເພີ່ມເຕີມຈາກສະມາຊິກ.
- 6) ນັກກວດກາຝາມຈະດຳເນີນການກວດກາດ້ວຍການສຳພາດສະມາຊິກ ສັງເກດຝາມທີ່ທຳການຜະລິດ ແລະ ກວດສອບເອກະສານການຜະລິດທີ່ກ່ຽວຂ້ອງ.
- 7) ຂໍ້ມູນທີ່ໄດ້ຈາກການກວດກາຝາມ ນັກກວດກາຝາມ ຕ້ອງບັນທຶກໄວ້ໃນແບບຟອມບົດລາຍງານການກວດກາຝາມ ທັນທີ ແລະ ໃຫ້ສະມາຊິກໄດ້ອ່ານບົດລາຍງານການກວດກາ ກ່ອນທີ່ໃຫ້ສະມາຊິກລົງລາຍເຊັນໃສ່ ບົດລາຍງານການກວດກາຝາມຂອງຕົນເອງ.

**7.4 ການຂຶ້ນທະບຽນຮັບຮອງ ສະມາຊິກພາຍໃນກຸ່ມ**

- 1) ເມື່ອການກວດກາຝາມຂອງລະບົບຄວບຄຸມພາຍໃນສຳເລັດແລ້ວບົດລາຍງານ ການກວດກາຝາມຕ້ອງຖືກສົ່ງໃຫ້ກັບຄະນະກຳມະການຂອງກຸ່ມ ເພື່ອພິຈາລະນາຂຶ້ນທະບຽນຮັບຮອງສະມາຊິກພາຍໃນກຸ່ມ.
- 2) ໃນການພິຈາລະນາ ຄະນະກຳມະການຂອງກຸ່ມ ຕ້ອງຈຳແນກເອກະສານຂອງສະມາຊິກ ອອກຕາມຄວາມສ່ຽງ (ຄວາມສ່ຽງສູງ, ຄວາມສ່ຽງຕໍ່າ, ບໍ່ມີຄວາມສ່ຽງ) ທົບທວນບົດລາຍງານການກວດກາຝາມ ແລະ ການປະຕິບັດຕາມເງື່ອນໄຂການຂຶ້ນທະບຽນຮັບຮອງໃນຄັ້ງທີ່ຜ່ານມາຂອງສະມາຊິກແຕ່ ລະຄົນ ຕະຫຼອດຮອດເງື່ອນໄຂໃໝ່ທີ່ຜູ້ກວດກາຝາມອາດຈະນຳສະເໜີ ເພື່ອໃຫ້ຄະນະກຳມະ ການຂອງກຸ່ມພິຈາລະນາຕັດສິນການຂຶ້ນທະບຽນຮັບຮອງສະມາຊິກແຕ່ລະຄົນ.
- 3) ຜົນການພິຈາລະນາຂຶ້ນທະບຽນຮັບຮອງອາດຈະມີຂໍ້ສະຫຼຸບໄດ້ດັ່ງຕໍ່ໄປນີ້:
  - ບໍ່ມີຂໍ້ມູນພຽງພໍໃນການຕັດສິນໃຈ ແລະ ກຳນົດໃຫ້ມີການກວດກາຝາມບາງສ່ວນໃໝ່ ຫຼື ທັງໝົດ.
  - ມີຂໍ້ມູນພຽງພໍ ແຕ່ບໍ່ໄດ້ຮັບການຮັບຮອງ ເນື່ອງຈາກວ່າສະມາຊິກບໍ່ໄດ້ປະຕິບັດຕາມເງື່ອນໄຂ ຫຼື ກົດລະບຽບຂອງກຸ່ມ.

- ມີຂໍ້ມູນພຽງພໍ ແລະ ຂຶ້ນທະບຽນຮັບຮອງ ສະມາຊິກ ໂດຍມີເງື່ອນໄຂ.
  - ມີຂໍ້ມູນພຽງພໍ ແລະ ຂຶ້ນທະບຽນຮັບຮອງ ສະມາຊິກ ໂດຍບໍ່ມີເງື່ອນໄຂ.
- 4) ການພິຈາລະນາຂຶ້ນທະບຽນຮັບຮອງສະມາຊິກ ຂອງລະບົບຄວບຄຸມພາຍໃນຕ້ອງມີການບັນທຶກຜົນການຮັບຮອງ ແລະ ບົດລາຍງານກອງປະຊຸມທຸກຄັ້ງ.
- 5) ກຸ່ມຜູ້ຜະລິດ ຕ້ອງແຈ້ງຜົນການຮັບຮອງ ແຕ່ລະຄັ້ງໃຫ້ກັບສະມາຊິກຮັບຮູ້.

**7.5 ການລະເມີດຂໍ້ກຳນົດ ແລະ ກົດລະບຽບຂອງກຸ່ມ**

- 1) ໃນກໍລະນີທີ່ນັກກວດກາຝາມ ກວດພົບມີການລະເມີດຂໍ້ກຳນົດ ແລະ ກົດລະບຽບຂອງກຸ່ມ, ກຸ່ມຈະກຳນົດການລົງໂທດ ແລະ ແຈ້ງຜົນການພິຈາລະນາລົງໂທດ ໃຫ້ກັບສະມາຊິກຮູ້.
- 2) ການລົງໂທດສະມາຊິກ ທີ່ລະເມີດຂໍ້ກຳນົດ ແລະ ກົດລະບຽບຂອງກຸ່ມ ປະກອບດ້ວຍ:
- ປັບໃໝເປັນເງິນ
  - ລະງັບການຮັບຊື້ຜົນຜະລິດ
  - ຂະຫຍາຍເວລາປັບປຸງ
  - ໃຫ້ອອກຈາກການເປັນສະມາຊິກຂອງກຸ່ມ
  - ມາດຕະການອື່ນໆ

**7.6 ການສະເໜີໃຫ້ມີການພິຈາລະນາຄືນໃໝ່**

- 1) ສະມາຊິກທີ່ຖືກພິຈາລະນາລົງໂທດ ຫຼື ບໍ່ເຫັນດີກັບຜົນການຮັບຮອງລະບົບຄວບຄຸມພາຍໃນ ສາມາດຍື່ນເອກະສານສະເໜີ ໃຫ້ມີການພິຈາລະນາຄືນໃໝ່ໄດ້.
- 2) ການຍື່ນເອກະສານ ສະເໜີໃຫ້ມີການພິຈາລະນາຄືນໃໝ່ ຕ້ອງມີການບັນທຶກເປັນລາຍລັກອັກສອນ ແລະ ຕ້ອງແຈ້ງຜ່ານຮອງຫົວໜ້າກຸ່ມ ຜູ້ຮັບຜິດຊອບ ວຽກງານ ລະບົບຄວບຄຸມພາຍໃນ ເພື່ອແຈ້ງໃຫ້ຄະນະກຳມະການຂອງກຸ່ມ ປະຊຸມພິຈາລະນາ ພາຍໃນ 30 ວັນ. ຫຼັງຈາກໄດ້ຮັບເອກະສານ.
- 3) ໃນລະຫວ່າງການສະເໜີໃຫ້ມີການພິຈາລະນາຄືນໃໝ່ ໃຫ້ຖືວ່າ ຜົນການຮັບຮອງ ຄັ້ງສຸດທ້າຍຍັງມີຜົນບັງຄັບໃຊ້ຢູ່.
- 4) ການພິຈາລະນາການສະເໜີໃຫ້ມີການພິຈາລະນາຄືນໃໝ່ ຄະນະກຳມະການ ຂອງກຸ່ມອາດຈະຍືນຍັນການຮັບຮອງເດີມ ຫຼື ປ່ຽນແປງແກ້ໄຂການພິຈາລະນາຮັບຮອງໃໝ່ ແລະ ແຈ້ງຜົນການຕັດສິນໃຫ້ຜູ້ສະເໜີຮັບຮູ້ທັນທີ.

**8. ການບັນທຶກຂໍ້ມູນຂອງລະບົບຄວບຄຸມພາຍໃນ**

8.1 ຂໍ້ມູນການດຳເນີນງານລະບົບຄວບຄຸມພາຍໃນ ຂອງສະມາຊິກແຕ່ລະຄົນ ເອກະສານຂອງສະມາຊິກແຕ່ລະຄົນພາຍໃນກຸ່ມ ຈະເກັບໄວ້ນຳຮອງຫົວໜ້າກຸ່ມ 1 ສະບັບ ແລະ ເກັບໄວ້ກັບສະມາຊິກ 1 ສະບັບ ດັ່ງນີ້:

ເອກະສານ	ຫ້ອງການກຸ່ມ	ສະມາຊິກ
1) ໃບສະໜັກຂໍເຂົ້າຮ່ວມກຸ່ມ	ຕົ້ນສະບັບ	ສຳເນົາ
2) ຂໍ້ມູນພື້ນຖານຂອງສະມາຊິກ <ul style="list-style-type: none"> <li>✓ ປະຫວັດຝາມ</li> <li>✓ ແຜນທີ່ຝາມ</li> <li>✓ ແຜນການຜະລິດ</li> </ul>	ຕົ້ນສະບັບ	ສຳເນົາ

3) ລາຍງານກວດກາຝາມປະຈຳປີ	ຕົ້ນສະບັບ	ສຳເນົາ
4) ບົດສະຫຼຸບແຈ້ງຜົນຜົຈາລະນາການ ຮັບຮອງຂອງກຸ່ມ	ຕົ້ນສະບັບ	ສຳເນົາ

**ສະມາຊິກຕ້ອງເກັບເອກະສານອື່ນໆ ດັ່ງນີ້:**

- \* ຂໍ້ກຳນົດ ແລະ ກົດລະບຽບຂອງກຸ່ມ
- \* ບັນທຶກການໃຊ້ປັດໃຈການຜະລິດພາຍໃນຝາມ
- \* ບັນທຶກລາຍຮັບ-ຈ່າຍ ຫຼື ເອກະສານໃນການຊີ້ປັດໃຈການຜະລິດ ແລະ ຂາຍຜົນຜະລິດກະສິກຳທີ່ດີ

**8.2 ບົດສະຫຼຸບຂອງລະບົບຄວບຄຸມພາຍໃນ**

ການສະຫຼຸບຂໍ້ມູນຂອງລະບົບຄວບຄຸມພາຍໃນ ຈະຈັດເກັບໄວ້ທີ່ກຸ່ມຜູ້ຜະລິດ ເພື່ອເປັນຫຼັກຖານການດຳເນີນງານ ແລະ ສ້າງຄວາມໂປ່ງໃສ ແລະ ໃຫ້ດຳເນີນງານຢ່າງເປັນລະບົບ ໂດຍມີການເຮັດບົດລາຍງານສະຫຼຸບຂອງລະບົບຄວບຄຸມພາຍໃນດັ່ງນີ້:

- 1) ຂໍ້ມູນພື້ນຖານລະບົບຄວບຄຸມພາຍໃນຂອງກຸ່ມ
- 2) ຕ້ອງສົ່ງລາຍຊື່ສະມາຊິກທີ່ໄດ້ຮັບການຂຶ້ນທະບຽນຮັບຮອງໃຫ້ທາງໜ່ວຍງານ ອອກໃບຢັ້ງຢືນ ດັ່ງນີ້:
  - ລາຍຊື່ສະມາຊິກ
  - ລະຫັດສະມາຊິກ
  - ພື້ນທີ່ທັງໝົດ ແລະ ພື້ນທີ່ເຮັດກະສິກຳທີ່ດີ
  - ມີທິສະໜັກເຂົ້າຮ່ວມກຸ່ມ
  - ມີທິກວດກາລະບົບຄວບຄຸມພາຍໃນຄັ້ງສຸດທ້າຍ
  - ຜົນການຮັບຮອງຂອງກຸ່ມ ແລະ ຂໍ້ມູນອື່ນໆທີ່ກ່ຽວຂ້ອງ
- 3) ລາຍຊື່ຂອງສະມາຊິກທີ່ຖືກລົງໂທດຜ່ອມເຫດຜົນ ແລະ ໄລຍະເວລາໃນການລົງໂທດ (ຖ້າມີ)
- 4) ລາຍຊື່ສະມາຊິກທີ່ໄດ້ຮັບການຂຶ້ນທະບຽນຮັບຮອງ ແລະ ຂໍ້ມູນປະເມີນຜົນຜະລິດ ເພື່ອໃຫ້ຜູ້ທີ່ຮັບຊື່ຜົນຜະລິດ
- 5) ບົດລາຍງານຜົນການຜົຈາລະນາຂຶ້ນທະບຽນຮັບຮອງສະມາຊິກ
- 6) ບົດລາຍງານປະຈຳປີຂອງກຸ່ມ
- 7) ບົດລາຍງານການຝຶກອົບຮົມສະມາຊິກ
- 8) ບົດລາຍງານການຝຶກອົບຮົມວິຊາການຂອງກຸ່ມ
- 9) ໃບສະໜັກຂໍການຢັ້ງຢືນກັບໜ່ວຍງານອອກໃບຢັ້ງຢືນ:
  - ຂໍ້ກຳນົດ ແລະ ກົດລະບຽບຂອງກຸ່ມ
  - ໃບສະໜັກຂໍການຢັ້ງຢືນ, ໃບຂໍຕໍ່ອາຍຸກຸ່ມຜະລິດ
  - ເອກະສານສັນຍາຂໍ້ຕົກລົງລະບົບຄວບຄຸມພາຍໃນຕ່າງໆ
  - ລາຍງານສະຫຼຸບປະຈຳປີຂອງລະບົບຄວບຄຸມພາຍໃນ
  - ລາຍງານການກວດກາລະບົບຄວບຄຸມພາຍໃນຈາກໜ່ວຍງານ ອອກໃບຢັ້ງຢືນ
  - ໃບແຈ້ງຜົນການຜົຈາລະນາຢັ້ງຢືນຂອງ ໜ່ວຍງານອອກໃບຢັ້ງຢືນ

## 9. ການພັດທະນາບຸກຄະລາກອນ

ວິຊາການໃນກຸ່ມ ທັງໝົດ ບໍ່ວ່າຈະເປັນວິຊາການສິ່ງເສີມກະສິກໍາທີ່ດີ, ວິຊາການກວດກາ, ຄະນະກຳມະການພິຈາລະນາຮັບຮອງ ແລະ ວິຊາການທີ່ກ່ຽວຂ້ອງອື່ນໆ ຈະໄດ້ຮັບການຝຶກອົບຮົມເບື້ອງຕົ້ນຈາກກຸ່ມ. ນອກຈາກນີ້, ທາງກຸ່ມຈະມີການຝຶກອົບຮົມເພີ່ມເຕີມຄວາມຮູ້ຢ່າງໜ້ອຍ ປີລະ 1 ຄັ້ງ ໂດຍໃນການຝຶກອົບຮົມທຸກຄັ້ງ ຈະມີການຈັດເຮັດບົດບັນທຶກການຝຶກອົບຮົມ ແລະ ລາຍຊື່ຜູ້ເຂົ້າຮ່ວມຝຶກອົບຮົມ.

ເອກກະສານຊ້ອນທ້າຍ: ຝອມການຕິດຕາມກວດກາ ປະເມີນຜົນຂອງຄະນະກວດກາ(ISC)

**ຂໍ້ກຳນົດທີ່ 1: ພື້ນທີ່ປູກ**

ສະພາບພື້ນທີ່: 1 ພື້ນທີ່ຮາບພຽງ 2 ທີ່ດອນ 3 ຍົກຮ່ອງ 4 ອື່ນໆ ລະບຸ.....

ລາຍການກວດປະເມີນ	ລະດັບຂໍ້ກຳນົດ	ຜົນການກວດປະເມີນ			ວິທີການກວດປະເມີນ	
		ແມ່ນ	ບໍ່ແມ່ນ	N/A	ສັງເກດ	ສຳພາດ
1 ພື້ນທີ່ປູກບໍ່ຢູ່ໃນສະພາບແວດລ້ອມທີ່ກໍ່ໃຫ້ເກີດມີການປົນເປື້ອນວັດຖຸຫລືສິ່ງທີ່ເປັນອັນຕະລາຍໃນຜົນຜະລິດ ຫາກມີຄວາມສ່ຽງໃຫ້ວິເຄາະດິນ ແລະ ເກັບຜົນວິເຄາະດິນໄວ້ເປັນຫລັກຖານ	ຂໍ້ກຳນົດຫລັກ					
2 ກໍລະນີຈຳເປັນຕ້ອງໃຊ້ພື້ນທີ່ປູກທີ່ມີຄວາມສ່ຽງຕໍ່ການປົນເປື້ອນຕ້ອງມີຂໍ້ຜິດສຸດທີ່ຊັດເຈນວ່າມີວິທີການບຳບັດເພື່ອລຸດຜ່ອນການປົນເປື້ອນສຸລະດັບທີ່ປອດໄພໄດ້	ຂໍ້ກຳນົດຫລັກ					
3 ຫາກໃຊ້ວັດຖຸອັນຕະລາຍທາງການກະເສດທີ່ໃຊ້ຮີມ ຫລື ຫລື ຫລື ເພື່ອຂ້າເຊື້ອໃນດິນແລະວັດສະດຸປູກ ໃຫ້ບັນທຶກຂໍ້ມູນຊະນິດວັດຖຸອັນຕະລາຍທາງການກະເສດ ວັນທີ່ໃຊ້ ອັດຕາການໃຊ້ ວິທີໃຊ້ ແລະ ຊື່ຜູ້ປະຕິບັດງານ ພ້ອມທັງເກັບບັນທຶກໄວ້ເປັນຫລັກຖານ	ຂໍ້ກຳນົດຫລັກ					
4. ພື້ນທີ່ທຳການຜະລິດຈ້ອງເປັນໄປຕາມຂໍ້ກົດໝາຍທີ່ກ່ຽວຂ້ອງ	ຂໍ້ກຳນົດຫລັກ					
5. ເກັບຕົວຢ່າງດິນຢ່າງນ້ອຍ 1 ຄັ້ງ ໃນໄລຍະເລີ່ມຈັດລະບົບການຜະລິດ ແລະ ໃນຊ່ວງທີ່ມີສະພາບແວດລ້ອມສ່ຽງຕໍ່ການປົນເປື້ອນເພື່ອວິເຄາະແລະ ເກັບໄວ້ເພື່ອເປັນຫລັກຖານ	ຂໍ້ກຳນົດຮອງ					
6. ພື້ນທີ່ທຳການຜະລິດໃຫມ່ ຄວນເປັນພື້ນທີ່ທີ່ບໍ່ກໍ່ໃຫ້ເກີດຜົນກະທົບຕໍ່ສິ່ງແວດລ້ອມ ຫາກມີຜົນກະທົບຄວນມີມາດຕະການໃນການລຸດຜ່ອນ ຫລື ບ້ອງກັນຜົນເສຍຫາຍທີ່ຈະເກີດຂຶ້ນ	ຂໍ້ກຳນົດຮອງ					
7. ມີການອອກແບບວາງຜັງແປງ ຫລື ປັບປຸງແປງປູກໂດຍຄຳນຶງເຖິງຜົນກະທົບ ຕໍ່ຄວາມປອດໄພອາຫານ ສິ່ງແວດລ້ອມ ຄຸນນະພາບຂອງຜົນຜະລິດ ສຸຂະພາບແລະຄວາມປອດໄພ ແລະສະຫວັດດີການຂອງຜູ້ປະຕິບັດງານ	ຂໍ້ກຳນົດຮອງ					
8. ການເຮັດລະຫັດໃສ່ແປງປູກແລະຂໍ້ມູນປະຈຳແປງ ໂດຍລະບຸຊື່ເຈົ້າຂອງພື້ນທີ່ ສະຖານທີ່ຕິດຕໍ່ ຊື່ຜູ້ດູແລ (ຖ້າມີ) ແຜນທີ່ແລະທີ່ຕັ້ງຂອງແປງ ຊະນິດພືດ ແລະ ພື້ນທີ່ປູກ	ຂໍ້ກຳນົດຮອງ					
9. ມີການດູແລຮັກສາພື້ນທີ່ປູກພືດເພື່ອປ້ອງກັນການເຊື່ອມໂຊມຂອງດິນ	ຂໍ້ແນະນຳ					
10. ປູກພືດໃຫ້ເໝາະສົມກັບສະນິດຂອງດິນ ແລະບໍ່ມີຄວາມສ່ຽງທີ່ເຮັດໃຫ້ເກີດ ສິ່ງແວດລ້ອມເຊື່ອມໂຊມ	ຂໍ້ແນະນຳ					
11. ຈັດທຳປະຫວັດການໃຊ້ທີ່ດິນຢ່າງນ້ອຍ 2 ປີ	ຂໍ້ແນະນຳ					

ໝາຍເຫດ: N/A (Non Applicable) ບໍ່ມີການດຳເນີນງານ/ບໍ່ກ່ຽວຂ້ອງ

**2 ຜົນການກວດປະເມີນ:**

3 ຂໍ້ກຳນົດຫລັກ 4 ຂໍ້: ແມ່ນ ຈຳນວນ.....ຂໍ້, ບໍ່ແມ່ນ ຈຳນວນ.....ຂໍ້, N/A ບໍ່ກ່ຽວຂ້ອງ ຈຳນວນ.....ຂໍ້

4 ຂໍ້ກຳນົດຮອງ 4 ຂໍ້: ແມ່ນ ຈຳນວນ.....ຂໍ້, ບໍ່ແມ່ນ ຈຳນວນ.....ຂໍ້, N/A ບໍ່ກ່ຽວຂ້ອງ ຈຳນວນ.....ຂໍ້

5 ຂໍ້ແນະນຳ 3 ຂໍ້: ແມ່ນ ຈຳນວນ.....ຂໍ້, ບໍ່ແມ່ນ ຈຳນວນ.....ຂໍ້, N/A ບໍ່ກ່ຽວຂ້ອງ ຈຳນວນ.....ຂໍ້

**ຂໍ້ກຳນົດທີ່ 2: ນ້ຳ**

ແຫລ່ງນ້ຳທີ່ໃຊ້ໃນການຜະລິດ: 1. ນ້ຳໜອງ 2. ນ້ຳຫ້ວຍ. 3. ນ້ຳສ້າງ 4. ນ້ຳປະປາ 5. ອື່ນໆ  
 ນ້ຳທີ່ໃຊ້ໃນຂະບວນການຫລັງການເກັບກ່ຽວ: 1. ນ້ຳໜອງ 2. ນ້ຳຫ້ວຍ. 3. ນ້ຳສ້າງ 4. ນ້ຳປະປາ 5. ອື່ນໆ

ລາຍການກວດປະເມີນ	ລະດັບ ຂໍ້ກຳນົດ	ຜົນການກວດປະເມີນ			ວິທີການກວດປະເມີນ	
		ແມ່ນ	ບໍ່ແມ່ນ	N/A	ສັງເກດ	ສຳພາດ
1. ນ້ຳທີ່ໃຊ້ເຂົ້າໃນການຜະລິດ ຕ້ອງມາຈາກແຫລ່ງທີ່ບໍ່ເຮັດໃຫ້ເກີດການປົນເປື້ອນວັດຖຸຫລືສິ່ງທີ່ເປັນອັນຕະລາຍຕໍ່ຜົນຜະລິດ ກໍລະນີສ່ຽງຕໍ່ການປົນເປື້ອນ ແມ່ນໃຫ້ວິເຄາະນ້ຳ	ຂໍ້ກຳນົດຫລັກ					
2. ກໍລະນີໃຊ້ນ້ຳເສຍຈາກໂຮງງານ ຫລື ກິດຈະກຳອື່ນໆທີ່ກໍ່ໃຫ້ເກີດການປົນເປື້ອນ ແມ່ນໄດ້ຜ່ານການບຳບັດນ້ຳເສຍແລະນຳມາໃຊ້ໃນຂະບວນການຜະລິດໄດ້	ຂໍ້ກຳນົດຫລັກ					
3. ນ້ຳທີ່ໃຊ້ຫລັງການເກັບກ່ຽວຕ້ອງມີຄຸນນະພາບຕາມມາດຕະຖານນ້ຳດື່ມ ຫລື ຫຼຽບເທົ່າ ໂດຍໃຫ້ຄວາມສຳຄັນກັບນ້ຳທີ່ສຳຜັດຜົນຜະລິດທີ່ບໍ່ລິໂພກໄດ້ ຫລື ນ້ຳທີ່ຕົກຄ້າງໃນຜົນຜະລິດທີ່ມີຜົວບໍ່ກ່ຽງ	ຂໍ້ກຳນົດຫລັກ					
4. ເກັບຕົວຢ່າງນ້ຳຢ່າງນ້ອຍ 1 ຄັ້ງ ໃນໄລຍະເລີ່ມຕົ້ນການຜະລິດ ແລະໃນ ຊ່ວງເວລາທີ່ມີສະພາວະແວດລ້ອມສ່ຽງຕໍ່ການປົນເປື້ອນ	ຂໍ້ກຳນົດຮອງ					
5. ມີການຈັດການນ້ຳເສຍທີ່ເກີດຈາກການໃຊ້ງານເຊັ່ນ: ນ້ຳຈາກຫ້ອງນ້ຳ ນ້ຳເສຍອື່ນໆ ເພື່ອລຸດຜ່ອນຄວາມສ່ຽງຕໍ່ສິ່ງແວດລ້ອມຂອງຜື່ນທີ່ປູກ ແລະຜື່ນ ທີ່ອ້ອມຮອບ	ຂໍ້ກຳນົດຮອງ					
6. ນ້ຳທີ່ໃຊ້ລະລາຍປຸຍແລະວັດຖຸອັນຕະລາຍທາງການກະເສດຄວນມີຄຸນນະພາບດີ	ຂໍ້ແນະນຳ					
7. ມີວິທີການໃຫ້ນ້ຳທີ່ເໝາະສົມກັບຄວາມຕ້ອງການຂອງຜິດ ແລະຄວາມ ຊຸ່ມຂອງດິນ	ຂໍ້ແນະນຳ					
8. ວິທີການໃຫ້ນ້ຳທີ່ເໝາະສົມເພື່ອລຸດຜ່ອນການສູນເສຍນ້ຳແລະຄວາມສ່ຽງ ທີ່ມີຜົນກະທົບຕໍ່ສິ່ງແວດລ້ອມຂອງຜື່ນທີ່ປູກ ແລະ ຜື່ນທີ່ໂດຍຮອບ	ຂໍ້ແນະນຳ					
9. ມີການບຳລຸງຮັກສາລະບົບນ້ຳ ແລະດູແລໃຫ້ມີປະສິດທິພາບປຸຍສະເໝີ	ຂໍ້ແນະນຳ					
10. ແຫລ່ງນ້ຳສຳລັບການຜະລິດບໍ່ຄວນເປັນແຫລ່ງນ້ຳທີ່ເກີດຈາກການທຳລາຍສິ່ງແວດລ້ອມ	ຂໍ້ແນະນຳ					
11. ມີການອານຸລັກແຫລ່ງນ້ຳແລະສະພາບແວດລ້ອມ	ຂໍ້ແນະນຳ					
12. ເລືອກແຫລ່ງປູກທີ່ມີນ້ຳພຽງພໍໃນການຜະລິດຜິດໃຫ້ມີຄຸນນະພາບ	ຂໍ້ແນະນຳ					

ໝາຍເຫດ: N/A (Non Applicable) ບໍ່ມີການດຳເນີນງານ/ບໍ່ກ່ຽວຂ້ອງ

### ຜົນການກວດປະເມີນ:

ຂໍ້ກຳນົດຫລັກ 3 ຂໍ້: ຕອບແມ່ນ ຈຳນວນ.....ຂໍ້, ບໍ່ແມ່ນ ຈຳນວນ.....ຂໍ້, N/A ບໍ່ກ່ຽວຂ້ອງ ຈຳນວນ.....ຂໍ້  
 ຂໍ້ກຳນົດຮອງ 2 ຂໍ້: ຕອບແມ່ນ ຈຳນວນ.....ຂໍ້, ບໍ່ແມ່ນ ຈຳນວນ.....ຂໍ້, N/A ບໍ່ກ່ຽວຂ້ອງ ຈຳນວນ.....ຂໍ້  
 ຂໍ້ແນະນຳ 7 ຂໍ້: ຕອບແມ່ນ ຈຳນວນ.....ຂໍ້, ບໍ່ແມ່ນ ຈຳນວນ.....ຂໍ້, N/A ບໍ່ກ່ຽວຂ້ອງ ຈຳນວນ.....ຂໍ້

### ຂໍ້ກຳນົດທີ່ 3: ວັດຖຸອັນຕະລາຍທາງກະສິກຳ

1 ໃຊ້ວັດຖຸອັນຕະລາຍເຂົ້າໃນການຜະລິດ      2 ບໍ່ໃຊ້ວັດຖຸອັນຕະລາຍເຂົ້າໃນການຜະລິດ

ລາຍການກວດປະເມີນ	ລະດັບຂໍ້ກຳນົດ	ຜົນການກວດປະເມີນ			ວິທີການກວດປະເມີນ	
		ແມ່ນ	ບໍ່ແມ່ນ	N/A	ສັງເກດ	ສຳພາດ
1. ໃຊ້ວັດຖຸອັນຕະລາຍທາງການກະເສດຕາມຄຳແນະນຳຫລືອ້າງອີງຄຳແນະນຳຂອງກົມປູກຝັງ ຫລືຕາມສະຫລາກທີ່ຂຶ້ນທະບຽນ ຢຸດໃຊ້ວັດຖຸອັນຕະລາຍທາງການກະເສດກ່ອນເກັບກ່ຽວຕາມຄຳແນະນຳໃນ ສະຫລາກ ຫລືຄຳແນະນຳຈາກພາກສ່ວນທີ່ກ່ຽວຂ້ອງ ກໍລະນີສິ່ງໄສໃຫ້ສູ່ມກວດຜົນຜະລິດວິ ເຄາະສານຜິດຕິກຳຢ່າງໃນຜົນຜະລິດ ຖ້າຜົນວິເຄາະເກີນຄຳມາດຕະຖານໃຫ້ກວດຫາສາເຫດແລະແກ້ໄຂ ລວມທັງບັນທຶກຂໍ້ມູນດັ່ງກ່າວໄວ້ເປັນຫລັກຖານ	ຂໍ້ກຳນົດຫລັກ					
2. ຫ້າມໃຊ້ ຫລື ມີໄວ້ຄອບຄອງວັດຖຸອັນຕະລາຍທາງການກະເສດທີ່ຫ້າມຜະລິດ ນຳເຂົ້າ ສິ່ງອອກ ຫລື ມີໄວ້ຄອບຄອງ	ຂໍ້ກຳນົດຫລັກ					
3. ກໍລະນີຜະລິດເພື່ອສິ່ງອອກໃຫ້ໃຊ້ວັດຖຸອັນຕະລາຍທາງການກະເສດຕາມທີ່ປະເທດຄູ່ຄຳກຳນົດ ແລະ ອານຸຍາດໃຫ້ໃຊ້	ຂໍ້ກຳນົດຫລັກ					
4. ທຳຄວາມສະອາດເຄື່ອງຜົນສານເຄມີແລະອຸປະກອນຫລັງການໃຊ້ທຸກຄັ້ງ ແລະກຳຈັດນ້ຳທີ່ໃຊ້ລ້າງອຸປະກອນດ້ວຍວິທີທີ່ບໍ່ເຮັດໃຫ້ເກີດການປົນເປື້ອນ ຕໍ່ສິ່ງແວດລ້ອມ	ຂໍ້ກຳນົດຫລັກ					
5. ຜູ້ປະຕິບັດງານຫລືຜູ້ຄວບຄຸມຕ້ອງມີຄວາມຮູ້ໃນການນຳໃຊ້ວັດຖຸອັນຕະລາຍຢ່າງຖືກຕ້ອງ ຮູ້ຈັກສັດຕູຜິດ ຊະນິດແລະອັດຕາການໃຊ້	ຂໍ້ກຳນົດຫລັກ					
6. ເລືອກໃຊ້ເຄື່ອງຜົນສານເຄມີທີ່ມີຄຸນນະພາບ, ມີວິທີການຜົນຖືກຕ້ອງ ມີການກວດສອບຄຸນນະພາບຂອງອຸປະກອນຜົນ ແລະ ພ້ອມທີ່ຈະໃຊ້ງານໄດ້ຈະຫລອດເວລາ	ຂໍ້ກຳນົດລອງ					
7. ສານເຄມີທີ່ໃຊ້ຜົນບໍ່ຫມົດໃນຕັ້ງດຽວຕ້ອງປິດຝາໃຫ້ສະນິດແລະເກັບໄວ້ໃນສະຖານທີ່ທີ່ປອດໄພ ຖ້າມີການປ່ຽນພາຊະນະບັນຈຸຕ້ອງລະບຸຂໍ້ມູນໃຫ້ຄົບ	ຂໍ້ກຳນົດຮອງ					
8. ຈັດເກັບສານເຄມີຊະນິດຕ່າງໆໄວ້ໃນສະຖານທີ່ສະເພາະ ຈັດລຽງແຕ່ລະຊະນິດ ເພື່ອສະດວກໃນການຈັບໄປໃຊ້ ແລະບໍ່ກໍ່ໃຫ້ເກີດການປົນເປື້ອນຕໍ່ຜົນຜະລິດແລະບໍ່ເປັນອັນຕະລາຍຕໍ່ບຸກຄົນ	ຂໍ້ກຳນົດຮອງ					
9. ພາຊະນະບັນຈຸສານເຄມີທີ່ໃຊ້ໝົດແລ້ວຕ້ອງທຳລາຍຫລືກຳຈັດດ້ວຍວິທີ ທີ່ຖືກຕ້ອງ	ຂໍ້ກຳນົດຮອງ					
10. ພາຊະນະບັນຈຸສານເຄມີທີ່ເສື່ອມສະພາບແລະໝົດອາຍຸຕ້ອງເກັບໄວ້ໃນສະຖານທີ່ສະເພາະແລະທຳລາຍຫລືກຳຈັດດ້ວຍວິທີທີ່ຖືກຕ້ອງ	ຂໍ້ກຳນົດຮອງ					
11. ຜູ້ປະຕິບັດງານຄວນມີຄວາມຮູ້ໃນການປ້ອງກັນຕົນເອງຈາກການໃຊ້ສານເຄມີ ແລະການປະຖົມພະຍາບານເບື້ອງຕົ້ນ	ຂໍ້ກຳນົດຮອງ					
12. ຜູ້ໃຊ້ສານເຄມີຕ້ອງໃສ່ເສື້ອຜ້າປົກປິດ ມີອຸປະກອນປ້ອງການສານຜິດໄດ້ແກ່ ໜ້າກາກ, ຜ້າອັດດັງ, ຖົງມື, ໜວກ ແລະເກັບໂບກ	ຂໍ້ກຳນົດຮອງ					
13. ຕ້ອງອາບນ້ຳ ສະຜົມແລະປ່ຽນເສື້ອຜ້າທັນທີຫລັງຈາກສິດຜົນສານເຄມີ ແລະ ນຳເສື້ອຜ້າໄປຊັກໃຫ້ສະອາດທຸກຄັ້ງ ໂດຍແຍກຊັກຈາກເສື້ອຜ້າທີ່ໃຊ້ປົກປ້ອງ	ຂໍ້ກຳນົດຮອງ					
14. ມີເອກະສານຂໍ້ມູນກ່ຽວກັບສານເຄມີທີ່ໃຊ້ໄດ້ ຫລື ຫ້າມໃຊ້ໃນປະເທດ ແລະ ປະເທດຄູ່ຄຳ	ຂໍ້ແນະນຳ					
15. ບໍ່ໃຊ້ສານເຄມີອັນຕະລາຍເກີນກວ່າ 2 ຊະນິດ ຍົກເວັ້ນຫາກເປັນຄຳແນະນຳຂອງພາກສ່ວນທີ່ກ່ຽວຂ້ອງ ຫລືມີຂໍ້ມູນທາງວິຊາການຮັບຮອງ	ຂໍ້ແນະນຳ					
16. ມີການໃຊ້ລະບົບການຈັດການສັດຕູຜິດແບບຜະສົມຜະສານທີ່ເໝາະສົມ	ຂໍ້ແນະນຳ					



17. ການຈັດເກັບສານເຄມີທີ່ເປັນອັນຕະລາຍຊະນິດອື່ນໆເຊັ່ນ: ນໍ້າມັນເຊື້ອເຜິງ, ສານທໍາຄວາມສະອາດ, ສານອື່ນໆ ທີ່ບໍ່ໄດ້ນໍາໃຊ້ໃຫ້ຈັດເກັບເປັນສັດສ່ວນ ເພື່ອປ້ອງກັນການປົນເປື້ອນສຸຜົນຜະລິດແລະສິ່ງແວດລ້ອມ	ຂໍ້ແນະນໍາ					
18. ມີການບັນທຶກລາຍການຫລືຈັດທໍາບັນຊີລາຍຊື່ຂອງສານເຄມີທີ່ເກັບໄວ້ໃນສະຖານທີ່ເກັບ	ຂໍ້ແນະນໍາ					
19. ຜູ້ສິດຜົນສານເຄມີຕ້ອງຢູ່ທິດເໜືອຂອງລິມຕະຫລອດເວລາ ຕ້ອງລະວັງລະອອງຂອງສານເຄມີກະຈາຍໄປປົນເປື້ອນແປງໃກ້ຄຽງ ແລະສິ່ງແວດລ້ອມ	ຂໍ້ແນະນໍາ					
20. ມີອຸປະກອນປະຖົມພະຍາບານແລະອຸປະກອນປ້ອງກັນອຸບັດຕິເຫດຢ່າງຄົບຖ້ວນເຊັ່ນ: ນໍ້າຢາລ້າງຕາ, ນໍ້າສະອາດ, ຂີ້ຊາຍ ແລະ ອື່ນໆ	ຂໍ້ແນະນໍາ					
21. ມີເອກະສານຄໍາແນະນໍາການປະຕິບັດກໍລະນີທີ່ມີອຸບັດຕິເຫດ ຫລືເຫດສຸກເສີນສະແດງໄວ້ໃຫ້ເຫັນຊັດເຈນ ໃນບໍລິເວນທີ່ຈັດເກັບສານເຄມີ	ຂໍ້ແນະນໍາ					

ໝາຍເຫດ: N/A (Non Applicable) ບໍ່ມີການດໍາເນີນງານ/ບໍ່ກ່ຽວຂ້ອງ

**ຜົນການກວດປະເມີນ:**

ຂໍ້ກຳນົດຫລັກ 5 ຂໍ້: ແມ່ນ ຈຳນວນ.....ຂໍ້, ບໍ່ແມ່ນ ຈຳນວນ.....ຂໍ້, N/A ບໍ່ກ່ຽວຂ້ອງ ຈຳນວນ.....ຂໍ້

ຂໍ້ກຳນົດຮອງ 8 ຂໍ້: ແມ່ນ ຈຳນວນ.....ຂໍ້, ບໍ່ແມ່ນ ຈຳນວນ.....ຂໍ້, N/A ບໍ່ກ່ຽວຂ້ອງ ຈຳນວນ.....ຂໍ້

ຂໍ້ແນະນໍາ 8 ຂໍ້: ແມ່ນ ຈຳນວນ.....ຂໍ້, ບໍ່ແມ່ນ ຈຳນວນ.....ຂໍ້, N/A ບໍ່ກ່ຽວຂ້ອງ ຈຳນວນ.....ຂໍ້

**ຂໍ້ກຳນົດທີ່ 4: ການຈັດການຄຸນນະພາບໃນຂະບວນການຜະລິດກ່ອນການເກັບກ່ຽວ**

	ລະດັບຂໍ້ກຳນົດ	ຜົນການກວດປະເມີນ	ວິທີການກວດປະເມີນ
--	---------------	-----------------	------------------

ລາຍການກວດປະເມີນ		ແມ່ນ	ບໍ່ແມ່ນ	N/A	ສັງເກດ	ສໍາພາດ
1. ບໍ່ໃຊ້ສິ່ງຂັບຖ່າຍຂອງຄົນມາເປັນຝຸ່ນ	ຂໍ້ກຳນົດຫລັກ					
2. ຫາກມີການເຄືອບເມັດຜັນດ້ວຍສານເຄມີໃຫ້ໃຊ້ຕາມວິທີການແລະອັດຕາຕາມຄຳແນະນຳໃນສະຫລາກທີ່ຂຶ້ນທະບຽນຢ່າງຖືກຕ້ອງ ແລະບັນທຶກຂໍ້ມູນໄວ້	ຂໍ້ກຳນົດຮອງ					
3. ມີການໃຊ້ປຸຍແລະສານບຳລຸງດິນທີ່ປອດໄພຕໍ່ຜົນຜະລິດແລະການບໍລິໂພກ ໂດຍມີການຂຶ້ນທະບຽນຢ່າງຖືກຕ້ອງ	ຂໍ້ກຳນົດຮອງ					
4. ຫາກມີການຜະລິດປຸຍຊີວະພາບໃຊ້ເອງຕ້ອງຜ່ານຂະບວນການມັກ ຫລື ຍ່ອຍສະລາຍໂດຍສົມບູນ ບໍ່ເຮັດໃຫ້ເກີດພະຍາດສຸຄິນ ໃຫ້ບັນທຶກຂໍ້ມູນວິທີການ ວັນທີ ແລະ ໄລຍະເວລາໃນການຜະລິດປຸຍຊີວະພາບ	ຂໍ້ກຳນົດຮອງ					
5. ພື້ນທີ່ເກັບຮັກສາ, ຜະສົມ ແລະ ຂົນຍ້າຍປຸຍ ແລະສານປັບປຸງດິນ ຫລື ພື້ນທີ່ສຳລັບມັກປຸຍຊີວະພາບຕ້ອງແຍກເປັນສັດສ່ວນ ບໍ່ປົນເປື້ອນສຸພັນທີ່ປູກ ແລະ ແຫລ່ງນໍ້າ	ຂໍ້ກຳນົດຮອງ					
6. ມີແຜນຄວບຄຸມການຜະລິດເພື່ອກຳນົດມາດຕະການຄວບຄຸມໃນແຕ່ລະຂັ້ນຕອນອາດສິ່ງຜົນກະທົບຕໍ່ຄວາມປອດໄພ ຄຸນນະພາບ ສິ່ງແວດລ້ອມ ສຸຂະພາບ ຄວາມປອດໄພ ແລະສະຫວັດດີການຂອງຜູ້ປະຕິບັດງານ	ຂໍ້ແນະນຳ					
7. ຈັດທຳລາຍການປັດໃຈການຜະລິດ ແຫລ່ງທີ່ມາຂອງປັດໃຈທີ່ໃຊ້ໃນການຜະລິດ ພ້ອມທັງລະບຸປະລິມານ ວັນເດືອນປີ ທີ່ຈັດຊື້	ຂໍ້ແນະນຳ					
8. ເມັດຜັນຫລືຕົ້ນຜັນ ຫລືສ່ວນທີ່ໃຊ້ໃນການຂະຫຍາຍຜັນ ຕ້ອງມາຈາກແຫລ່ງທີ່ເຊື່ອຖືໄດ້ ຕົງຕາມຜັນ ຄວາມຕ້ອງການຂອງຕະຫລາດ ສາມາດກວດສອບແຫລ່ງທີ່ມາໄດ້	ຂໍ້ແນະນຳ					
9. ບໍ່ປູກຜິດຊະນິດທີ່ມາຈາກຜັນຫລືຕົ້ນຜັນ ຫລືສ່ວນທີ່ໃຊ້ໃນການຂະຫຍາຍຜັນທີ່ເປັນຜິດຕໍ່ການບໍລິໂພກ ຍົກເວັ້ນມີຂໍ້ແນະນຳໃນການບໍລິໂພກທີ່ຖືກຕ້ອງ	ຂໍ້ແນະນຳ					
10. ໃຊ້ປຸຍທີ່ເໝາະສົມກັບຜິດທີ່ປູກໃນອັດຕາ ຕາມຄຳແນະນຳໃນສະຫລາກ	ຂໍ້ແນະນຳ					
11. ມີອຸປະກອນແລະເຄື່ອງມືທີ່ເໝາະສົມແລະພຽງພໍສຳລັບການຜະລິດ	ຂໍ້ແນະນຳ					
12. ມີສະຖານທີ່ເກັບຮັກສາເຄື່ອງມືແລະອຸປະກອນຢ່າງເປັນລະບຽບ ປອດໄພ ແລະ ງ່າຍຕໍ່ການນຳໄປໃຊ້ງານ	ຂໍ້ແນະນຳ					
13. ມີການກວດສອບອຸປະກອນ ເຄື່ອງມື ລວມເຖິງເຄື່ອງໃຊ້ໄຟຟ້າ ຢ່າງສະໝໍ່າ ສະເໝີ ເພື່ອປ້ອງກັນອຸບັດຕິເຫດແລະປ້ອງກັນອັນຕະລາຍຕໍ່ຜູ້ປະຕິບັດງານ	ຂໍ້ແນະນຳ					
14. ທຳຄວາມສະອາດເຄື່ອງມືແລະອຸປະກອນການຜະລິດ ພາຊະນະທີ່ໃຊ້ໃນການບັນຈຸ ແລະຂົນສົ່ງຜົນຜະລິດທຸກຄັ້ງທັງກ່ອນແລະຫລັງການໃຊ້ງານ	ຂໍ້ແນະນຳ					
15. ສ່ວນຂອງຜິດທີ່ມີພະຍາດເຂົ້າທຳລາຍຕ້ອງເຜົາທຳລາຍນອກແປງປູກ ໂດຍບໍ່ໃຫ້ມີຜົນກະທົບຕໍ່ສິ່ງແວດລ້ອມ	ຂໍ້ແນະນຳ					
16. ແຍກປະເພດຂອງເສຍແລະສິ່ງຂອງທີ່ບໍ່ໃຊ້ ຫລືບໍ່ກ່ຽວຂ້ອງກັບການຜະລິດ ໃຫ້ຊັດເຈນ ມີພື້ນທີ່ສຳລັບຖິ້ມຂີ້ເຫຍື້ອ ລວມເຖິງມີການລຸດຜ່ອນຂອງເສຍ ທີ່ເກີດຂຶ້ນໃນຂະບວນການຜະລິດ	ຂໍ້ແນະນຳ					

ໝາຍເຫດ: N/A (Non Applicable) ບໍ່ມີການດຳເນີນງານ/ບໍ່ກ່ຽວຂ້ອງ

**ຜົນການກວດປະເມີນ:**

ຂໍ້ກຳນົດຫລັກ 1 ຂໍ້: ແມ່ນ ຈຳນວນ.....ຂໍ້, ບໍ່ແມ່ນ ຈຳນວນ.....ຂໍ້, N/A ບໍ່ກ່ຽວຂ້ອງ ຈຳນວນ.....ຂໍ້  
 ຂໍ້ກຳນົດຮອງ 4 ຂໍ້: ແມ່ນ ຈຳນວນ.....ຂໍ້, ບໍ່ແມ່ນ ຈຳນວນ.....ຂໍ້, N/A ບໍ່ກ່ຽວຂ້ອງ ຈຳນວນ.....ຂໍ້

ຂໍ້ແນະນຳ 11 ຂໍ້: ແມ່ນ ຈຳນວນ.....ຂໍ້,

ບໍ່ແມ່ນ ຈຳນວນ.....ຂໍ້,

N/A ບໍ່ກ່ຽວຂ້ອງ ຈຳນວນ.....ຂໍ້

**ກຳນົດທີ່ 5: ການເກັບກ່ຽວ ແລະ ການປະຕິບັດຫຼັງການເກັບກ່ຽວ**

ລາຍການກວດປະເມີນ	ລະດັບຂໍ້ກຳນົດ	ຜົນການກວດປະເມີນ			ວິທີການກວດປະເມີນ	
		ແມ່ນ	ບໍ່ແມ່ນ	N/A	ສັງເກດ	ສຳພາດ
1. ເກັບກ່ຽວຜົນຜະລິດທີ່ມີອາຍຸເກັບກ່ຽວເໝາະສົມ ມີຄຸນນະພາບຕາມຄວາມຕ້ອງການຂອງຕະຫຼາດ ຫລືຕາມຂໍ້ກຳນົດຂອງຄູ່ຄ້າ	ຂໍ້ກຳນົດຫຼັກ					

2. ການເກັບກ່ຽວຕ້ອງປະຕິບັດຢ່າງຖືກຕ້ອງຕາມຫຼັກສູດຂະອານາໄມ ເພື່ອປ້ອງກັນການປົນເປື້ອນທີ່ມີຜົນຕໍ່ຄວາມປອດໄພໃນການບໍລິໂພກ	ຂໍ້ກຳນົດຫຼັກ				
3. ອຸປະກອນ, ພາຊະນະບັນຈຸ ແລະ ວັດສະດຸທີ່ສຳພັນກັບຜົນຜະລິດໂດຍກົງຕ້ອງເຮັດຈາກວັດສະດຸທີ່ບໍ່ກໍ່ໃຫ້ເກີດການປົນເປື້ອນ	ຂໍ້ກຳນົດຫຼັກ				
4. ຄັດແຍກຜົນຜະລິດທີ່ບໍ່ໄດ້ຄຸນນະພາບອອກ ຫຼື ຄັດແຍກຄຸນນະພາບແລະຂະໜາດຕາມຂໍ້ກຳນົດໃນມາດຕະຖານສິນຄ້າກະສິກຳແຕ່ລະຊະນິດ ຫຼື ຕາມຂໍ້ກຳນົດຂອງຄູ່ຄ້າ	ຂໍ້ກຳນົດຮອງ				
5. ມີການປ້ອງກັນການປົນເປື້ອນຈາກວັດຖຸ ຫຼື ສິ່ງທີ່ເປັນອັນຕະລາຍຕໍ່ຜົນຜະລິດທີ່ມີການຄັດເລືອກ ຫຼື ບັນຈຸໃນແບ່ງແລ້ວ ແລະບໍ່ວາງຜົນຜະລິດສຳພັນກັບຜືນດິນໂດຍກົງ	ຂໍ້ກຳນົດຮອງ				
6. ແຍກພາຊະນະໃນການບັນຈຸຂອງເສຍ ແລະ ວັດຖຸອັນຕະລາຍຢ່າງຊັດເຈນຈາກພາຊະນະບັນຈຸໃນການເກັບກ່ຽວແລະຂົນຍ້າຍ ເພື່ອປ້ອງກັນການປົນເປື້ອນ	ຂໍ້ກຳນົດຮອງ				
7. ຈັດສັນໃຫ້ມີສະຖານທີ່ເກັບຮັກສາອຸປະກອນ, ພາຊະນະບັນຈຸ ແລະ ວັດສະດຸໃຫ້ເປັນສັດສ່ວນ ໂດຍແຍກອອກຈາກວັດຖຸອັນຕະລາຍເຊັ່ນ: ປູຍ, ສານປັບປຸງດິນ, ຢາປາບສັດຕູຜິດ ແລະ ໃຫ້ມີການປ້ອງກັນການປົນເປື້ອນ ຈາກສັດທີ່ເປັນພາຫະນຳເຊື້ອພະຍາດ	ຂໍ້ກຳນົດຮອງ				
8. ມີການປ້ອງກັນສັດລ້ຽງບໍ່ໃຫ້ຢູ່ໃນບໍລິເວນປະຕິບັດງານ ໂດຍສະເພາະສະຖານທີ່ເກັບກ່ຽວ, ສະຖານທີ່ຄັດບັນຈຸ ແລະ ເກັບຮັກສາ ຫາກມີຄວາມສ່ຽງໃນການເປັນພາຫະນຳໂລກໃຫ້ມີມາດຕະການປ້ອງກັນ	ຂໍ້ກຳນົດຮອງ				
9. ຫາກມີການໃຊ້ເຫຼືອ ຫຼື ກັບດັກເພື່ອກຳຈັດສັດພາຫະນຳເຊື້ອຕ້ອງຈັດວາງໃນລໍລິເວນທີ່ບໍ່ມີຄວາມສ່ຽງຕໍ່ການປົນເປື້ອນຕໍ່ຜົນຜະລິດ, ພາຊະນະບັນຈຸ ແລະ ວັດຊະດຸ ລວມເຖິງໃຫ້ມີການບັນທຶກຂໍ້ມູນ	ຂໍ້ກຳນົດຮອງ				
10. ໃຊ້ເຄື່ອງມື ຫຼື ວິທີການສະເພາະ ເພື່ອປ້ອງກັນການຊ້ຳ ຫຼື ເປັນຮອຍຕຳນິຂອງຜົນຜະລິດເນື່ອງຈາກການເກັບກ່ຽວ	ຂໍ້ແນະນຳ				
11. ດູແລຮັກສາອຸປະກອນ ແລະ ພາຊະນະບັນຈຸໃຫ້ສະອາດ ເພື່ອປ້ອງກັນການປົນເປື້ອນຕໍ່ຜົນຜະລິດ ແລະກວດສອບໃຫ້ມີສະພາບພ້ອມໃຊ້ງານ	ຂໍ້ແນະນຳ				
12. ມີກາຍແຍກຜົນຜະລິດທີ່ບໍ່ໄດ້ຄຸນນະພາບ ກັບຜົນຜະລິດທີ່ມີຄຸນນະພາບດີ ລວມເຖິງມີແຜນການໃຊ້ປະໂຫຍດ ແລະ ກວດສອບການປະປົນຂອງຜົນຜະລິດທີ່ບໍ່ໄດ້ຄຸນນະພາບ	ຂໍ້ແນະນຳ				
13. ສະຖານທີ່ ທີ່ໃຊ້ໃນການຈັດການຫຼັງການເກັບກ່ຽວຕ້ອງມີໂຄງສ້າງທີ່ສາມາດປ້ອງກັນຄວາມສ່ຽງຈາກການປົນເປື້ອນຕໍ່ຜົນຜະລິດ	ຂໍ້ແນະນຳ				
14. ຫາກພົບຄວາມສ່ຽງໃນການປົນເປື້ອນອັນຕະລາຍທາງກາຍຍະພາບຈາກອຸປະກອນ ແລະ ເຄື່ອງມື ໃຫ້ມີມາດຕະການໃນການປ້ອງກັນ	ຂໍ້ແນະນຳ				

**ຜົນການກວດປະເມີນ:** N/A (Non Applicable) ບໍ່ມີການດຳເນີນ

ງານ/ບໍ່ກ່ຽວຂ້ອງ  
 ຂໍ້ກຳນົດຫຼັກ 3 ຂໍ້: ແມ່ນ ຈຳນວນ.....ຂໍ້, ບໍ່ແມ່ນ ຈຳນວນ.....ຂໍ້, N/A ບໍ່ກ່ຽວຂ້ອງ ຈຳນວນ.....ຂໍ້  
 ຂໍ້ກຳນົດຮອງ 6 ຂໍ້: ແມ່ນ ຈຳນວນ.....ຂໍ້, ບໍ່ແມ່ນ ຈຳນວນ.....ຂໍ້, N/A ບໍ່ກ່ຽວຂ້ອງ ຈຳນວນ.....ຂໍ້  
 ຂໍ້ແນະນຳ 5 ຂໍ້: ແມ່ນ ຈຳນວນ.....ຂໍ້, ບໍ່ແມ່ນ ຈຳນວນ.....ຂໍ້, N/A ບໍ່ກ່ຽວຂ້ອງ ຈຳນວນ.....ຂໍ້

**ຂໍ້ກຳນົດທີ່ 6: ການຝັກຜົນຜະລິດ, ການຂົນຍ້າຍໃນແບ່ງປຸກ ແລະ ການເກັບຮັກສາ**

ລາຍການກວດປະເມີນ	ລະດັບຂໍ້ກຳນົດ	ຜົນການກວດປະເມີນ			ວິທີການກວດປະເມີນ	
		ແມ່ນ	ບໍ່ແມ່ນ	N/A	ສັງເກດ	ສຳພາດ

1. ມີການຈັດການດ້ານສຸຂະອານາໄມຂອງສະຖານທີ່ແລະການຂົນຍ້າຍ, ຝັກຜົນຜະລິດ ຫລື ເກັບຮັກສາຜົນຜະລິດ ເພື່ອປ້ອງກັນການປົນເປື້ອນຈາກອັນຕະລາຍແລະສິ່ງແປກປອມທີ່ມີຜົນຕໍ່ຄວາມປອດໄພໃນການບໍລິໂພກ ແລະ ຄຸນນະພາບຂອງຜົນຜະລິດ	ຂໍ້ກຳນົດ ຮອງ					
2. ໃຊ້ວັດສະດຸຮອງຟື້ນໃນບໍລິເວນທີ່ຝັກຜົນຜະລິດທີ່ເກັບກ່ຽວແລ້ວ ເພື່ອປ້ອງກັນການປົນເປື້ອນຈາກສິ່ງເສດເຫຼືອ, ຂີ້ຝຸນ ຫລືສິ່ງເປົ້າປ້ອງຈາກຜືນ	ຂໍ້ກຳນົດ ຮອງ					
3. ບໍ່ໃຊ້ພາຫະນະທີ່ໃຊ້ຂົນສົ່ງວັດຖຸອັນຕະລາຍມາຂົນຍ້າຍ ຫລືຂົນສົ່ງຜົນຜະລິດ ໃນກໍລະນີທີ່ບໍ່ສາມາດແຍກພາຫະນະໄດ້ຕ້ອງທຳຄວາມສະອາດ ລວມເຖິງມີການບັນທຶກການນຳໃຊ້ພາຫະນະຂົນສົ່ງ	ຂໍ້ກຳນົດ ຮອງ					
4. ການຈັດວາງຜົນຜະລິດໃນບໍລິເວນຝັກຜົນຜະລິດທີ່ເກັບກ່ຽວໃນແປງປູກຕ້ອງເໝາະສົມ ສາມາດປ້ອງກັນການເກີດຮອຍແຜທີ່ເກີດຈາກການຂຸດຂີດ ຫລືກະທົບກະທືອນ ລວມທັງບັນຫາການເສື່ອມສະພາບຂອງຜົນຜະລິດ ເນື່ອງຈາກຄວາມຮ້ອນແລະແສງແດດ	ຂໍ້ກຳນົດ ຮອງ					
5. ກໍລະນີຜົນຜະລິດມີການເສື່ອມສະພາບງ່າຍຕ້ອງມີການດູແລະທີ່ເໝາະສົມກ່ອນການຂົນສົ່ງ	ຂໍ້ກຳນົດ ຮອງ					
6. ເລືອກໃຊ້ພາຫະນະທີ່ໃຊ້ໃນການບັນຈຸຂັ້ນຕົ້ນເພື່ອການຂົນຖ່າຍຜົນຜະລິດໃນແປງປູກໄປຫາສະຖານທີ່ຄັດແຍກບັນຈຸທີ່ເໝາະສົມ ມີວັດສະດຸຮອງພາຍໃນພາຫະນະບັນຈຸເພື່ອປ້ອງການການກະທົບແລະສຽດສີ	ຂໍ້ແນະນຳ					
7. ການຂົນຍ້າຍຜົນຜະລິດໃນແປງປູກໃຫ້ປະຕິບັດດ້ວຍຄວາມລະມັດລະວັງ ແລະ ປ້ອງກັນການປົນເປື້ອນທີ່ເປັນອັນຕະລາຍຕໍ່ການບໍລິໂພກ	ຂໍ້ແນະນຳ					
8. ພາຫະນະທີ່ໃຊ້ໃນການຂົນຍ້າຍຕ້ອງສາມາດຮັກສາຄຸນນະພາບຂອງຜົນຜະລິດໄວ້ໄດ້	ຂໍ້ແນະນຳ					
9. ໃຫ້ຂົນສົ່ງຜົນຜະລິດທີ່ໄດ້ມີການບັນຈຸໃສ່ພາຫະນະແລ້ວດ້ວຍຄວາມລະມັດລະວັງ ແລະຂົນສົ່ງໄປຍັງຈຸດລວບລວມສິນຄ້າທັນທີທີ່ເກັບກ່ຽວ ຫລືຫລັງການຕັດແຕ່ງຄັດຄຸນນະພາບ ແລະ ຂະໜາດແລ້ວ	ຂໍ້ແນະນຳ					

ໝາຍເຫດ: N/A (Non Applicable) ບໍ່ມີການດຳເນີນງານ/ບໍ່ກ່ຽວຂ້ອງ

**ຜົນການກວດປະເມີນ:**

ຂໍ້ກຳນົດຫລັກ 0 ຂໍ້: ແມ່ນ ຈຳນວນ.....ຂໍ້, ບໍ່ແມ່ນ ຈຳນວນ.....ຂໍ້, N/A ບໍ່ກ່ຽວຂ້ອງ ຈຳນວນ.....ຂໍ້  
 ຂໍ້ກຳນົດຮອງ 5 ຂໍ້: ແມ່ນ ຈຳນວນ.....ຂໍ້, ບໍ່ແມ່ນ ຈຳນວນ.....ຂໍ້, N/A ບໍ່ກ່ຽວຂ້ອງ ຈຳນວນ.....ຂໍ້  
 ຂໍ້ແນະນຳ 4 ຂໍ້: ແມ່ນ ຈຳນວນ.....ຂໍ້, ບໍ່ແມ່ນ ຈຳນວນ.....ຂໍ້, N/A ບໍ່ກ່ຽວຂ້ອງ ຈຳນວນ.....ຂໍ້

**ຂໍ້ກຳນົດທີ່ 7: ສຸຂະອານາໄມສ່ວນບຸກຄົນ**

ລາຍການກວດປະເມີນ	ລະດັບຂໍ້ກຳນົດ	ຜົນການກວດປະເມີນ			ວິທີການກວດປະເມີນ	
		ແມ່ນ	ບໍ່ແມ່ນ	N/A	ສັງເກດ	ສຳພາດ
1. ຜູ້ທີ່ສຳພັດກັບຜົນຜະລິດໂດຍກົງໂດຍສະເພາະຫລັງການເກັບກ່ຽວຜົນຜະລິດທີ່ມີຄວາມສ່ຽງຕໍ່ການປົນເປື້ອນຕ້ອງມີການດູແລສຸຂະອານາໄມສ່ວນບຸກຄົນ ແລະ ວິທີການປ້ອງກັນທີ່ກໍ່ໃຫ້ເກີດການປົນເປື້ອນສຸຜົນຜະລິດ	ຂໍ້ກຳນົດ ຫລັກ					
2. ຜູ້ປະຕິບັດງານຕ້ອງມີຄວາມຮູ້ຄວາມເຂົ້າໃຈ ຫລືໄດ້ຮັບການຝຶກອົບຮົມ	ຂໍ້ກຳນົດ					

ກ່ຽວກັບສຸຂະອານາໄມສ່ວນບຸກຄົນ	ລອງ					
3. ມີສິ່ງອ່ານວຍຄວາມສະດວກດ້ານສຸຂະອານາໄມສ່ວນບຸກຄົນທີ່ຝຽງຜິດ ແລະ ຢູ່ໃນສະພາບທີ່ຜ່ອມໃຊ້ງານໄດ້ຕະຫລອດເວລາ ສາມາດປ້ອງກັນຂອງ ເສຍ ຕ່າງໆບໍ່ໃຫ້ເກີດການປົນເປື້ອນສຸ່ແປງປູກ ແລະ ຜົນຜະລິດ	ຂໍ້ກຳນົດ ຮອງ					
4. ຜູ້ປະຕິບັດງານກ່ຽວກັບວັດຖຸອັນຕະລາຍຕ້ອງໄດ້ຮັບການກວດສຸຂະພາບ ຢ່າງນ້ອຍປີລະຄັ້ງ	ຂໍ້ກຳນົດ ຮອງ					
5. ກໍລະນີຜູ້ປະຕິບັດງານເຈັບປ່ວຍຕ້ອງລາຍງານໃຫ້ຜູ້ດູແລການຜະລິດຮັບ ຊາບ ເພື່ອຕັດສິນໃຈໃນການປະຕິບັດງານທີ່ບໍ່ເຮັດໃຫ້ເກີດການປົນເປື້ອນສຸ່ຜົນ ຜະລິດ	ຂໍ້ແນະນຳ					
6. ຈັດໃຫ້ມີສິ່ງອ່ານວຍຄວາມສະດວກຜືນຖານທີ່ເໝາະສົມແກ່ຜູ້ປະຕິບັດງານ	ຂໍ້ແນະນຳ					
7. ຈັດການຝຶກອົບຮົມໃຫ້ຄວາມຮູ້ທີ່ເໝາະສົມກັບໜ້າທີ່ທີ່ຮັບຜິດຊອບຂອງຜູ້ ປະຕິບັດງານ	ຂໍ້ແນະນຳ					
8. ເຈົ້າຂອງຝາມ ຫລື ຜູ້ປະຕິບັດງານຕ້ອງມີຄວາມຮູ້ ຫລື ໄດ້ຮັບການຝຶກ ອົບຮົມທີ່ກ່ຽວຂ້ອງກັບການປະຕິບັດງານທາງການຜະລິດກະສິກຳທີ່ດີ	ຂໍ້ແນະນຳ					

ໝາຍເຫດ: N/A (Non Applicable) ບໍ່ມີການດຳເນີນງານ/ບໍ່ກ່ຽວຂ້ອງ

**ຜົນການກວດປະເມີນ:**

ຂໍ້ກຳນົດຫລັກ 1 ຂໍ້: ແມ່ນ ຈຳນວນ.....ຂໍ້, ບໍ່ແມ່ນ ຈຳນວນ.....ຂໍ້, N/A ບໍ່ກ່ຽວຂ້ອງ ຈຳນວນ.....ຂໍ້  
 ຂໍ້ກຳນົດຮອງ 3 ຂໍ້: ແມ່ນ ຈຳນວນ.....ຂໍ້, ບໍ່ແມ່ນ ຈຳນວນ.....ຂໍ້, N/A ບໍ່ກ່ຽວຂ້ອງ ຈຳນວນ.....ຂໍ້  
 ຂໍ້ແນະນຳ 4 ຂໍ້: ແມ່ນ ຈຳນວນ.....ຂໍ້, ບໍ່ແມ່ນ ຈຳນວນ.....ຂໍ້, N/A ບໍ່ກ່ຽວຂ້ອງ ຈຳນວນ.....ຂໍ້

**ກຳນົດທີ່ 8: ການບັນທຶກຂໍ້ມູນ (ຫລັກຖານ) ແລະ ການຮຽກຄືນ**

ລາຍການກວດປະເມີນ	ລະດັບຂໍ້ກຳນົດ	ຜົນການກວດປະເມີນ			ວິທີການກວດປະເມີນ	
		ແມ່ນ	ບໍ່ແມ່ນ	N/A	ສັງເກດ	ສຳພາດ
1. ມີບັນທຶກຂໍ້ມູນການໃຊ້ວັດຖຸອັນຕະລາຍໃນການຜະລິດ ທີ່ໃຊ້ ໃນການຂ້າເຊື້ອໃນດິນ	ຂໍ້ກຳນົດຫລັກ					
2. ບັນທຶກຂໍ້ມູນການໃຊ້ວັດຖຸອັນຕະລາຍໃນການຜະລິດ ທຸກຄັ້ງທີ່	ຂໍ້ກຳນົດຫລັກ					

ໃຊ້ ແລະ ຊື່ຜູ້ປະຕິບັດງານ						
3. ມີບັນທຶກຂໍ້ມູນໃນການປະຕິບັດກ່ອນແລະຫຼັງການເກັບກ່ຽວຂັ້ນຕອນ ປະຕິບັດທີ່ສໍາຄັນທີ່ມີຜົນຕໍ່ຄວາມປອດໄພຂອງຜົນຜະລິດ	ຂໍ້ກໍານົດຫຼັກ					
4. ມີບັນທຶກຂໍ້ມູນລະຫັດແປງປຸກ ແລະ ຂໍ້ມູນປະຈໍາແປງປຸກ	ຂໍ້ກໍານົດຮອງ					
5. ມີບັນທຶກຂໍ້ມູນການກໍາຈັດວັດສັດພາຫະນໍາເຊື້ອ	ຂໍ້ກໍານົດຮອງ					
6. ມີບັນທຶກຂໍ້ມູນການນໍາໃຊ້ພາຫະນະຂົນສົ່ງ	ຂໍ້ກໍານົດຮອງ					
7. ມີບັນທຶກຂໍ້ມູນກ່ຽວກັບປະຫວັດການຝຶກອົບຮົມ ຫລື ຫຼັກຖານການກວດສຸຂະພາບ ຫລື ການຈັດການດ້ານສຸຂະອານາໄມສ່ວນບຸກຄົນ	ຂໍ້ກໍານົດຮອງ					
8. ຜົນຜະລິດທີ່ຢູ່ລະຫວ່າງການເກັບຮັກສາ ແລະ ຂົນຍ້າຍ ຫລື ບັນຈຸເພື່ອ ຈໍາໜ່າຍຕ້ອງລະບຸລຸ້ນຜະລິດ ຫລື ລະຫັດ ຫລື ເຄື່ອງໝາຍສະແດງແຫລ່ງຜະລິດ ຫລື ວັນທີ່ເກັບກ່ຽວ	ຂໍ້ກໍານົດຮອງ					
9. ໃນການຈໍາໜ່າຍຜົນຜະລິດຕ້ອງບັນທຶກຂໍ້ມູນຜູ້ຮັບຊື້ ຫລື ແຫລ່ງທີ່ຜົນຜະລິດໄປຈໍາໜ່າຍ ລວມເຖິງປະລິມານທີ່ຈໍາໜ່າຍ	ຂໍ້ກໍານົດຮອງ					
10. ເກັບບັນທຶກຂໍ້ມູນການປະຕິບັດງານແລະເອກະສານສໍາຄັນທີ່ກ່ຽວ ຂ້ອງກັບການປະຕິບັດງານໄວ້ ຢ່າງນ້ອຍ 2 ປີ ຂອງການຜະລິດຕິດຕໍ່ກັນ ຫລືຕາມຜູ້ປະກອບການ ຫລື ປະເທດຄູ່ຄ້າຕ້ອງການ	ຂໍ້ກໍານົດຮອງ					
11. ມີບັນທຶກຂໍ້ມູນການໃຊ້ນໍ້າເຊັ່ນ: ຊະນິດຜິດ ວັນທີ່ ສະຖານທີ່ ແລະປະລິມານນໍ້າທີ່ໃຊ້ ຫລື ໄລຍະເວລາທີ່ໃຫ້ນໍ້າ	ຂໍ້ແນະນໍາ					
12. ມີບັນທຶກຂໍ້ມູນ/ຫຼັກຖານການໄດ້ມາແລະລາຍຊື່ວັດຖຸອັນຕະລາຍທາງການກະເສດ ແລະ ທີ່ຈັດເກັບ	ຂໍ້ແນະນໍາ					
13. ມີບັນທຶກລາຍລະອຽດກ່ຽວກັບການໄດ້ມາ ການໃຊ້ປູຍ ສານປັບປຸງດິນ ແລະ ຊື່ຜູ້ປະຕິບັດງານ	ຂໍ້ແນະນໍາ					
14. ມີບັນທຶກຂໍ້ມູນການປະຕິບັດກ່ອນແລະຫຼັງການເກັບກ່ຽວໃນຂັ້ນຕອນການປະຕິບັດທີ່ສໍາຄັນທີ່ມີຜົນຕໍ່ຄຸນນະພາບຂອງຜົນຜະລິດ	ຂໍ້ແນະນໍາ					
15. ຈັດທໍາເອກະສານຫລືແບບບັນທຶກໃຫ້ຄົບຖ້ວນສໍາລັບການຜະລິດໃນລະດູການ ແລະ ລົງຊື່ຜູ້ປະຕິບັດງານທຸກຄັ້ງທີ່ມີການບັນທຶກຂໍ້ມູນ	ຂໍ້ແນະນໍາ					
16. ມີການຈັດເກັບເອກະສານ ແລະ ບັນທຶກຂໍ້ມູນໃນໝວດໝູ່ແຍກເປັນລະດູ ການຜະລິດ	ຂໍ້ແນະນໍາ					
17. ກໍລະນີຜົນບັນຫາການປະຕິບັດງານໃນແປງປຸກທີ່ອາດທີ່ຜົນຕໍ່ຄວາມປອດໄພຕ້ອງແຍກຜົນຜະລິດແລະປ້ອງກັນບໍ່ໃຫ້ມີການນໍາໄປຈໍາໜ່າຍ ຫາກ ຝົບຫຼັງຈາກຈໍາໜ່າຍແລ້ວ ໃຫ້ຮີບແຈ້ງຜູ້ຊື້ຜົນຜະລິດທັນທີ	ຂໍ້ແນະນໍາ					
18. ກໍລະນີຜົນບັນຫາການປະຕິບັດງານໃນແປງປຸກທີ່ອາດທີ່ຜົນຕໍ່ຄວາມປອດໄພໃຫ້ສືບຫາສາເຫດແລະຫາແນວທາງແກ້ໄຂ ເພື່ອປ້ອງກັນບໍ່ໃຫ້ເກີດ ຂຶ້ນອີກ ແລະໃຫ້ມີການບັນທຶກຂໍ້ມູນ	ຂໍ້ແນະນໍາ					
19. ມີການທົບທວນການປະຕິບັດງານ ຫລື ບັນທຶກຂໍ້ມູນຢ່າງນ້ອຍປີລະຄັ້ງ ແລະ ເກັບຂໍ້ມູນຜົນການທົບທວນ ແລະແກ້ໄຂໄວ້	ຂໍ້ແນະນໍາ					

20. ມີການແກ້ໄຂບັນຫາຂໍ້ຮຽກຮ້ອງ ແລະ ເກັບບັນທຶກຂໍ້ມູນໄວ້	ຂໍ້ແນະນຳ					
---	----------	--	--	--	--	--

ໝາຍເຫດ: N/A (Non Applicable) ບໍ່ມີການດຳເນີນງານ/ບໍ່ກ່ຽວຂ້ອງ

ຜົນການກວດປະເມີນ:

ຂໍ້ກຳນົດຫລັກ 3 ຂໍ້: ແມ່ນ ຈຳນວນ.....ຂໍ້,	ບໍ່ແມ່ນ ຈຳນວນ.....ຂໍ້,	N/A ບໍ່ກ່ຽວຂ້ອງ ຈຳນວນ.....ຂໍ້
ຂໍ້ກຳນົດຮອງ 7 ຂໍ້: ແມ່ນ ຈຳນວນ.....ຂໍ້,	ບໍ່ແມ່ນ ຈຳນວນ.....ຂໍ້,	N/A ບໍ່ກ່ຽວຂ້ອງ ຈຳນວນ.....ຂໍ້
ຂໍ້ແນະນຳ 10 ຂໍ້: ແມ່ນ ຈຳນວນ.....ຂໍ້,	ບໍ່ແມ່ນ ຈຳນວນ.....ຂໍ້,	N/A ບໍ່ກ່ຽວຂ້ອງ ຈຳນວນ.....ຂໍ້

ແບບຟອມ9. ແບບຟອມບັນທຶກ/ປະເມີນຂໍ້ບົກຜ່ອງ ຂອງສວນ/ຝາມ

ຄັ້ງທີ່.....

ກວດແປງ/ສວນ/ຝາມໃໝ່

ກວດກາຕໍ່ອາຍຸ

ກວດຕິດຕາມ

ຄັ້ງວັນທີ .....ເດືອນ.....ປີ.....

ຊື່ຊາວກະສິກອນ/ກຸ່ມຜະລິດ ຫລື ສະຫະກອນ.....



ເລກບັດປະຈຳຕົວ ຫລື ສຳມະໂນຄົວ.....ລົງວັນທີ.....ບ້ານຢູ່ປະຈຸບັນ

.....

ໜ່ວຍ..... ເມືອງ.....ແຂວງ.....

ເປົ້າໂທລະສັບ.....ອີເມວ.....

ໝາຍເລກລະຫັດປະຈຳແປງ/ສວນ/ຝາມ.....ເນື້ອທີ່ທຳການຜະລິດ.....ເຮັກຕາ

ລາຍການກວດກາປະເມີນ/ຂໍ້ກຳນົດຫລັກ ແລະ ຂໍ້ກຳນົດຮອງ (ຕົວໜັງສືເນັ້ງແມ່ນຂໍ້ກຳນົດຮອງ)	ຂໍ້ປົກຜ່ອງ	
	ຝົບ	ບໍ່ຝົບ
<b>ນ້ຳ</b>		
1. ນ້ຳທີ່ໃຊ້ເຂົ້າໃນການຜະລິດ ຕ້ອງມາຈາກແຫລ່ງທີ່ບໍ່ເຮັດໃຫ້ເກີດການປົນເປື້ອນວັດຖຸຫລືສິ່ງທີ່ເປັນອັນຕະລາຍຕໍ່ຜົນຜະລິດ ກໍລະນີສ່ຽງຕໍ່ການປົນເປື້ອນ ແມ່ນໃຫ້ວິເຄາະນ້ຳ		
2. ກໍລະນີໃຊ້ນ້ຳເສຍຈາກໂຮງງານ ຫລື ກິດຈະກຳອື່ນໆທີ່ກໍ່ໃຫ້ເກີດການປົນເປື້ອນ ແມ່ນໄດ້ຜ່ານການບຳບັດນ້ຳເສຍແລະນຳມາໃຊ້ໃນຂະບວນການຜະລິດໄດ້		
3. ນ້ຳທີ່ໃຊ້ຫລັງການເກັບກ່ຽວຕ້ອງມີຄຸນນະພາບຕາມມາດຕະຖານນ້ຳດື່ມ ຫລື ທຽບເທົ່າ ໂດຍໃຫ້ຄວາມສຳຄັນກັບນ້ຳທີ່ສຳພັນຜົນຜະລິດທີ່ບໍລິໂພກໄດ້ ຫລື ນ້ຳທີ່ຕົກຄ້າງໃນຜົນຜະລິດທີ່ມີຜົບບໍ່ກ່ຽງ		
4. ເກັບຕົວຢ່າງນ້ຳຢ່າງນ້ອຍ 1 ຄັ້ງ ໃນໄລຍະເລີ່ມຕົ້ນການຜະລິດ ແລະໃນ ຊ່ວງເວລາທີ່ມີສະພາວະແວດລ້ອມສ່ຽງຕໍ່ການປົນເປື້ອນ		
5. ມີການຈັດການນ້ຳເສຍທີ່ເກີດຈາກການໃຊ້ງານເຊັ່ນ: ນ້ຳຈາກຫ້ອງນ້ຳ ນ້ຳເສຍອື່ນໆ ເພື່ອລຸດຜ່ອນຄວາມສ່ຽງຕໍ່ສິ່ງແວດລ້ອມຂອງພື້ນທີ່ປູກແລະພື້ນທີ່ອ້ອມຮອບ		
<b>ພື້ນທີ່ປູກ</b>		
1 ພື້ນທີ່ປູກບໍ່ຢູ່ໃນສະພາບແວດລ້ອມທີ່ກໍ່ໃຫ້ເກີດມີການປົນເປື້ອນວັດຖຸ ຫລື ສິ່ງທີ່ເປັນອັນຕະລາຍໃນຜົນຜະລິດ ຫາກມີຄວາມສ່ຽງໃຫ້ວິເຄາະດິນ ແລະ ເກັບຜົນວິເຄາະດິນໄວ້ເປັນຫລັກຖານ		
2 ກໍລະນີຈຳເປັນຕ້ອງໃຊ້ພື້ນທີ່ປູກທີ່ມີຄວາມສ່ຽງຕໍ່ການປົນເປື້ອນຕ້ອງມີຂໍ້ຜິ ສຸດທີ່ຊັດເຈນວ່າມີວິທີການບຳບັດເພື່ອລຸດຜ່ອນການປົນເປື້ອນສຸລະດັບທີ່ປອດໄພໄດ້		
3 ຫາກໃຊ້ວັດຖຸອັນຕະລາຍທາງການກະເສດທີ່ໃຊ້ຮິມ ຫລື ຫົດເພື່ອຂ້າເຊື້ອໃນດິນ ແລະ ວັດສະດຸປູກ ໃຫ້ບັນທຶກຂໍ້ມູນຊະນິດວັດຖຸອັນຕະລາຍທາງການກະເສດ ວັນທີ່ໃຊ້, ອັດຕາການໃຊ້, ວິທີໃຊ້ ແລະ ຊື່ຜູ້ປະຕິບັດງານ ພ້ອມທັງເກັບບັນທຶກໄວ້ເປັນຫລັກຖານ		
4. ພື້ນທີ່ທຳການຜະລິດຈ້ອງເປັນໄປຕາມຂໍ້ກົດໝາຍທີ່ກ່ຽວຂ້ອງ		
5. ເກັບຕົວຢ່າງດິນຢ່າງນ້ອຍ 1 ຄັ້ງ ໃນໄລຍະເລີ່ມຈັດລະບົບການຜະລິດ ແລະ ໃນຊ່ວງທີ່ມີສະພາວະແວດລ້ອມສ່ຽງຕໍ່ການປົນເປື້ອນເພື່ອວິເຄາະ ແລະ ເກັບໄວ້ເພື່ອເປັນຫລັກຖານ		
6. ພື້ນທີ່ທຳການຜະລິດໃຫມ່ ຄວນເປັນພື້ນທີ່ທີ່ບໍ່ກໍ່ໃຫ້ເກີດຜົນກະທົບຕໍ່ສິ່ງແວດລ້ອມ ຫາກມີຜົນກະທົບຄວນມີມາດຕະການໃນການລຸດຜ່ອນ ຫລື ປ້ອງກັນຜົນເສຍຫາຍທີ່ຈະເກີດຂຶ້ນ		
7. ມີການອອກແບບວາງຜັງແປງ ຫລື ປັບປຸງແປງປູກໂດຍຄຳນຶງເຖິງຜົນກະທົບຕໍ່ຄວາມປອດໄພອາຫານ ສິ່ງແວດລ້ອມ ຄຸນນະພາບຂອງຜົນຜະລິດສຸຂະພາບແລະຄວາມປອດໄພ ແລະ ສະຫວັດດີການຂອງຜູ້ປະຕິບັດງານ		
8. ການເຮັດລະຫັດໃສ່ແປງປູກແລະຂໍ້ມູນປະຈຳແປງ ໂດຍລະບຸຊື່ເຈົ້າຂອງພື້ນທີ່ ສະຖານທີ່ຕິດຕໍ່ ຊື່ຜູ້ຄູແລ (ຖ້າມີ) ແຜນທີ່ແລະທີ່ຕັ້ງຂອງແປງ ຊະນິດພືດ ແລະ ພື້ນຜິດທີ່ປູກ		
<b>ວັດຖຸອັນຕະລາຍທາງກະສິກຳ</b>		
1. ໃຊ້ວັດຖຸອັນຕະລາຍທາງການກະເສດຕາມຄຳແນະນຳຫລືອ້າງອີງຄຳແນະນຳຂອງກົມປູກຝັງ ຫລື ຕາມສະຫລາກທີ່ຂຶ້ນທະບຽນ ຢຸດໃຊ້ວັດຖຸອັນຕະລາຍທາງການກະເສດກ່ອນເກັບກ່ຽວຕາມຄຳແນະນຳໃນ ສະຫລາກ ຫລືຄຳແນະນຳຈາກພາກສ່ວນທີ່ກ່ຽວຂ້ອງ ກໍລະນີສິ່ງໃສ່ໃຫ້ສູ່ມກວດຜົນຜະລິດວິເຄາະສານພິດຕົກຄ້າງໃນຜົນຜະລິດ ຖ້າຜົນວິເຄາະ		

ເກີນຄ່າມາດຕະຖານໃຫ້ກວດຫາສາເຫດແລະແກ້ໄຂ ລວມທັງບັນທຶກຂໍ້ມູນດັ່ງກ່າວໄວ້ເປັນຫຼັກຖານ		
2. ຫ້າມໃຊ້ ຫລື ມີໄວ້ຄອບຄອງວັດຖຸອັນຕະລາຍທາງການກະເສດທີ່ຫ້າມຜະ ລິດ ນຳເຂົ້າ ສິ່ງອອກ ຫລື ມີໄວ້ຄອບຄອງ		
3. ກໍລະນີຜະລິດເພື່ອສິ່ງອອກໃຫ້ໃຊ້ວັດຖຸອັນຕະລາຍທາງການກະເສດຕາມທີ່ປະເທດຄູ່ຄ້າກຳນົດ ແລະ ອານຸຍາດໃຫ້ໃຊ້		
4. ທຳຄວາມສະອາດເຄື່ອງພິ່ນສານເຄມີແລະອຸປະກອນຫລັງການໃຊ້ທຸກຄັ້ງ ແລະກຳຈັດນ້ຳທີ່ໃຊ້ລ້າງອຸປະກອນດ້ວຍວິທີທີ່ບໍ່ເຮັດໃຫ້ເກີດການປົນເປື້ອນຕໍ່ສິ່ງແວດລ້ອມ		
5. ຜູ້ປະຕິບັດງານຫລືຜູ້ຄວບຄຸມຕ້ອງມີຄວາມຮູ້ໃນການນຳໃຊ້ວັດຖຸອັນຕະລາຍຢ່າງຖືກຕ້ອງ ຮູ້ຈັກສັດຕູພືດ ຊະນິດ ແລະອັດຕາການໃຊ້		
6. ເລືອກໃຊ້ເຄື່ອງພິ່ນສານເຄມີທີ່ມີຄຸນນະພາບ, ມີວິທີການພິ່ນຖືກຕ້ອງ ມີການກວດສອບຄຸນນະພາບຂອງອຸປະກອນພິ່ນ ແລະ ພ້ອມທີ່ຈະໃຊ້ງານໄດ້ຈະຫລອດເວລາ		
7. ສານເຄມີທີ່ໃຊ້ພິ່ນບໍ່ຫມົດໃນຄັ້ງດຽວຕ້ອງປົດຝາໃຫ້ສະນິດແລະເກັບໄວ້ໃນ ສະຖານທີ່ທີ່ປອດໄພ ຖ້າມີການປ່ຽນພາຊະນະບັນຈຸຕ້ອງລະບຸຂໍ້ມູນໃຫ້ຄົບ		
8. ຈັດເກັບສານເຄມີຊະນິດຕ່າງໆໄວ້ໃນສະຖານທີ່ສະເພາະ ຈັດລຽງແຕ່ລະ ຊະນິດ ເພື່ອສະດວກໃນການຈັບໄປໃຊ້ ແລະບໍ່ກໍ່ໃຫ້ເກີດການປົນເປື້ອນຕໍ່ຜົນຜະລິດແລະບໍ່ເປັນອັນຕະລາຍຕໍ່ບຸກຄົນ		
9. ພາຊະນະບັນຈຸສານເຄມີທີ່ໃຊ້ໝົດແລ້ວຕ້ອງທຳລາຍຫລືກຳຈັດດ້ວຍວິທີ ທີ່ຖືກຕ້ອງ		
10. ພາຊະນະບັນຈຸສານເຄມີທີ່ເສື່ອມສະພາບແລະໝົດອາຍຸຕ້ອງເກັບໄວ້ໃນສະຖານທີ່ສະເພາະແລະທຳລາຍຫລືກຳຈັດດ້ວຍວິທີທີ່ຖືກຕ້ອງ		
11. ຜູ້ປະຕິບັດງານຄວນມີຄວາມຮູ້ໃນການປ້ອງກັນຕົນເອງຈາກການໃຊ້ສານເຄມີ ແລະການປະຖິມຜະຍາບານເບື້ອງຕົ້ນ		
12. ຜູ້ໃຊ້ສານເຄມີຕ້ອງໃສ່ເສື້ອຜ້າປົກປິດ ມີອຸປະກອນປ້ອງການສານພິດໄດ້ແກ່ ໜ້າກາກ, ຜ້າອັດດັງ, ຖົງມື, ໝວກ ແລະເກັບໂບກ		
13. ຕ້ອງອາບນ້ຳ ສະຜົມແລະປ່ຽນເສື້ອຜ້າທັນທີຫລັງຈາກສິດພິ່ນສານເຄມີ ແລະ ນຳເສື້ອຜ້າໄປຊັກໃຫ້ສະອາດທຸກຄັ້ງ ໂດຍແຍກຊັກຈາກເສື້ອຜ້າທີ່ໃຊ້ປົກປ້ອງ		
<b>ການຈັດການຄຸນນະພາບໃນຂະບວນການຜະລິດກ່ອນການເກັບກ່ຽວ</b>		
1. ບໍ່ໃຊ້ສິ່ງຂັບຖ່າຍຂອງຄົນມາເປັນຝຸ່ນ		
2. ຫາກມີການເຄືອບເມັດພັນດ້ວຍສານເຄມີໃຫ້ໃຊ້ຕາມວິທີການແລະອັດ ຕາຕາມຄຳແນະນຳໃນສະຫລາກທີ່ຂຶ້ນທະບຽນຢ່າງຖືກຕ້ອງ ແລະບັນທຶກຂໍ້ມູນໄວ້		
3. ມີການໃຊ້ປຸຍແລະສານບຳລຸງດິນທີ່ປອດໄພຕໍ່ຜົນຜະລິດແລະການບໍລິ ໂພກ ໂດຍມີການຂຶ້ນທະບຽນຢ່າງຖືກຕ້ອງ		
4. ຫາກມີການຜະລິດປຸຍຊົ່ວະພາບໃຊ້ເອງຕ້ອງຜ່ານຂະບວນການມັກຫລື ຍ່ອຍສະລາຍໂດຍສົມບູນ ບໍ່ເຮັດໃຫ້ເກີດຜະຍາດສູຄົນ ໃຫ້ບັນທຶກຂໍ້ມູນວິທີ ການ ວັນທີ ແລະ ໄລຍະເວລາໃນການຜະລິດປຸຍຊົ່ວະພາບ		
5. ພື້ນທີ່ເກັບຮັກສາ, ຜະສົມ ແລະຂົນຍ້າຍປຸຍ ແລະສານປັບປຸງດິນ ຫລື ພື້ນທີ່ສຳລັບມັກປຸຍຊົ່ວະພາບຕ້ອງແຍກເປັນສັດສ່ວນ ບໍ່ປົນເປື້ອນສູ່ພື້ນທີ່ບູກ ແລະ ແຫລ່ງນ້ຳ		
<b>ການເກັບກ່ຽວ ແລະ ການປະຕິບັດຫລັງການເກັບກ່ຽວ</b>		
1. ເກັບກ່ຽວຜົນຜະລິດທີ່ມີອາຍຸເກັບກ່ຽວເໝາະສົມ ມີຄຸນນະພາບຕາມຄວາມຕ້ອງການຂອງຕະຫລາດ ຫລືຕາມຂໍ້ກຳນົດຂອງຄູ່ຄ້າ		
2. ການເກັບກ່ຽວຕ້ອງປະຕິບັດຢ່າງຖືກຕ້ອງຕາມຫລັກສຸຂະອານາໄມ ເພື່ອປ້ອງກັນການປົນເປື້ອນທີ່ມີຜົນຕໍ່ຄວາມປອດໄພໃນການບໍລິໂພກ		
3. ອຸປະກອນ, ພາຊະນະບັນຈຸ ແລະ ວັດສະດຸທີ່ສຳພັນກັບຜົນຜະລິດໂດຍ ກົງຕ້ອງເຮັດຈາກວັດສະດຸທີ່ບໍ່ກໍ່ໃຫ້ເກີດການປົນເປື້ອນ		
4. ຄັດແຍກຜົນຜະລິດທີ່ບໍ່ໄດ້ຄຸນນະພາບອອກ ຫລື ຄັດແຍກຄຸນນະພາບ ແລະຂະໜາດຕາມຂໍ້ກຳນົດໃນມາດຕະຖານສິນຄ້າກະສິກຳແຕ່ລະຊະນິດ ຫລື ຕາມຂໍ້ກຳນົດຂອງຄູ່ຄ້າ		

5. ມີການປ້ອງກັນການປົນເປື້ອນຈາກວັດຖຸ ຫລື ສິ່ງທີ່ເປັນອັນຕະລາຍຕໍ່ຜົນຜະລິດທີ່ມີການຄັດເລືອກ ຫລື ບັນຈຸໃນແປງແລ້ວ ແລະບ່ວງຜົນຜະລິດສຳ ພັດກັບຜົນດິນໂດຍກົງ		
6. ແຍກພາຊະນະໃນການບັນຈຸຂອງເສຍ ແລະ ວັດຖຸອັນຕະລາຍຢ່າງຊັດເຈນຈາກພາຊະນະບັນຈຸໃນການເກັບກ່ຽວ ແລະຂົນຍ້າຍ ເພື່ອປ້ອງກັນການປົນເປື້ອນ		
7. ຈັດສັນໃຫ້ມີສະຖານທີ່ເກັບຮັກສາອຸປະກອນ, ພາຊະນະບັນຈຸ ແລະ ວັດ ສະດຸໃຫ້ເປັນສັດສ່ວນ ໂດຍແຍກອອກຈາກວັດຖຸອັນຕະລາຍເຊັ່ນ: ປູຍ, ສານບັບປຸງດິນ, ຢາປາບສັດຕູຜິດ ແລະ ໃຫ້ມີການປ້ອງກັນການປົນເປື້ອນຈາກສັດທີ່ເປັນພາຫະນຳເຊື້ອພະຍາດ		
8. ມີການປ້ອງກັນສັດລ້ຽງບໍ່ໃຫ້ຢູ່ໃນບໍລິເວນປະຕິບັດງານ ໂດຍສະເພາະສະ ຖານທີ່ເກັບກ່ຽວ, ສະຖານທີ່ຄັດບັນຈຸ ແລະ ເກັບຮັກສາ ຫາກມີຄວາມສ່ຽງ ໃນການເປັນພາຫະນຳໂລກໃຫ້ມີມາດຕະການປ້ອງກັນ		
9. ຫາກມີການໃຊ້ເຫຍື້ອ ຫລື ກັບດັກເພື່ອກຳຈັດສັດພາຫະນຳເຊື້ອຕ້ອງຈັດ ວາງໃນລິເວນທີ່ບໍ່ມີຄວາມສ່ຽງຕໍ່ການປົນເປື້ອນຕໍ່ຜົນຜະລິດ, ພາຊະນະບັນ ຈຸ ແລະ ວັດຊະນຸ ລວມເຖິງໃຫ້ມີການບັນທຶກຂໍ້ມູນ		
<b>ການຝັກຜົນຜະລິດ, ການຂົນຍ້າຍໃນແປງປູກ ແລະ ການເກັບຮັກສາ</b>		
1. ມີການຈັດການດ້ານສຸຂະອານາໄມຂອງສະຖານທີ່ແລະການຂົນຍ້າຍ, ຝັກຜົນຜະລິດ ຫລື ເກັບຮັກສາຜົນຜະລິດ ເພື່ອປ້ອງກັນການປົນເປື້ອນຈາກອັນຕະລາຍແລະສິ່ງແປກປອມທີ່ມີຜົນຕໍ່ຄວາມປອດໄພໃນການບໍລິໂພກ ແລະ ຄຸນນະພາບຂອງຜົນຜະລິດ		
2. ໃຊ້ວັດສະດຸຮອງຟື້ນໃນບໍລິເວນທີ່ຝັກຜົນຜະລິດທີ່ເກັບກ່ຽວແລ້ວ ເພື່ອ ປ້ອງກັນການປົນເປື້ອນຈາກສິ່ງເສດເຫຼືອ, ຂີ້ຝຸ່ນ ຫລືສິ່ງເປົ້າເປື້ອນຈາກຜື່ນ		
3. ບໍ່ໃຊ້ພາຫະນະທີ່ໃຊ້ຂົນສົ່ງວັດຖຸອັນຕະລາຍມາຂົນຍ້າຍ ຫລືຂົນສົ່ງຜົນຜະລິດ ໃນກໍລະນີທີ່ບໍ່ສາມາດແຍກພາຫະນະໄດ້ຕ້ອງທຳຄວາມສະອາດ ລວມເຖິງມີການບັນທຶກການນຳໃຊ້ພາຫະນະຂົນສົ່ງ		
4. ການຈັດວາງຜົນຜະລິດໃນບໍລິເວນຝັກຜົນຜະລິດທີ່ເກັບກ່ຽວໃນແປງປູກ ຕ້ອງເໝາະສົມ ສາມາດປ້ອງກັນການເກີດຮອຍແຜທີ່ເກີດຈາກການຂຸດຂີດ ຫລືກະທົບກະເທືອນ ລວມທັງບັນຫາການເສື່ອມສະພາບຂອງຜົນຜະລິດເນື່ອງຈາກຄວາມຮ້ອນແລະແສງແດດ		
5. ກໍລະນີຜົນຜະລິດມີການເສື່ອມສະພາບງ່າຍຕ້ອງມີການດູແລະທີ່ເໝາະສົມກ່ອນການຂົນສົ່ງ		
<b>ສຸຂະອານາໄມສ່ວນບຸກຄົນ</b>		
1. ຜູ້ທີ່ສຳພັດກັບຜົນຜະລິດໂດຍກົງໂດຍສະເພາະຫລັງການເກັບກ່ຽວຜົນຜະລິດທີ່ມີຄວາມສ່ຽງຕໍ່ການປົນເປື້ອນຕ້ອງມີການດູແລສຸຂະອານາໄມສ່ວນບຸກຄົນ ແລະ ວິທີການປ້ອງກັນທີ່ກຳໄລ່ເກີດການປົນເປື້ອນສູ່ຜົນຜະລິດ		
2. ຜູ້ປະຕິບັດງານຕ້ອງມີຄວາມຮູ້ຄວາມເຂົ້າໃຈ ຫລືໄດ້ຮັບການຝຶກອົບຮົມ ກ່ຽວກັບສຸຂະອານາໄມສ່ວນບຸກຄົນ		
3. ມີສິ່ງອຳນວຍຄວາມສະດວກດ້ານສຸຂະອານາໄມສ່ວນບຸກຄົນທີ່ຝຽງພໍ ແລະ ຢູ່ໃນສະພາບທີ່ພ້ອມໃຊ້ງານໄດ້ຕະຫລອດເວລາ ສາມາດປ້ອງກັນຂອງ ເສຍຕ່າງໆບໍ່ໃຫ້ເກີດການປົນເປື້ອນສູ່ແປງປູກ ແລະ ຜົນຜະລິດ		
4. ຜູ້ປະຕິບັດງານກ່ຽວກັບວັດຖຸອັນຕະລາຍຕ້ອງໄດ້ຮັບການກວດສຸຂະພາບ ຢ່າງນ້ອຍປີລະຄັ້ງ		
<b>ການບັນທຶກຂໍ້ມູນ (ຫລັກຖານ) ແລະ ການຮຽກຄືນ</b>		
1. ມີບັນທຶກຂໍ້ມູນການໃຊ້ວັດຖຸອັນຕະລາຍໃນການຜະລິດ ທີ່ໃຊ້ໃນການຂ້າເຊື້ອໃນດິນ		
2. ບັນທຶກຂໍ້ມູນການໃຊ້ວັດຖຸອັນຕະລາຍໃນການຜະລິດ ທຸກຄັ້ງທີ່ໃຊ້ ແລະ ຊື່ຜູ້ປະຕິບັດງານ		
3. ມີບັນທຶກຂໍ້ມູນໃນການປະຕິບັດກ່ອນແລະຫລັງການເກັບກ່ຽວ ຂັ້ນຕອນ ປະຕິບັດທີ່ສຳຄັນທີ່ມີຜົນຕໍ່ຄວາມປອດໄພຂອງຜົນຜະລິດ		
4. ມີບັນທຶກຂໍ້ມູນລະຫັດແປງປູກ ແລະ ຂໍ້ມູນປະຈຳແປງປູກ		
5. ມີບັນທຶກຂໍ້ມູນການກຳຈັດວັດສັດພາຫະນຳເຊື້ອ		
6. ມີບັນທຶກຂໍ້ມູນການນຳໃຊ້ພາຫະນະຂົນສົ່ງ		
7. ມີບັນທຶກຂໍ້ມູນກ່ຽວກັບປະຫວັດການຝຶກອົບຮົມ ຫລື ຫລັກຖານການກວດສຸຂະພາບ ຫລື ການຈັດການດ້ານສຸຂະອານາໄມສ່ວນບຸກຄົນ		
8. ຜົນຜະລິດທີ່ຢູ່ລະຫວ່າງການເກັບຮັກສາ ແລະ ຂົນຍ້າຍ ຫລື ບັນຈຸເພື່ອ ຈຳໜ່າຍຕ້ອງລະບຸລຸ້ນຜະລິດ ຫລື ລະຫັດ ຫລື ເຄື່ອງໝາຍສະແດງແຫລ່ງຜະລິດ ຫລື ວັນທີ່ເກັບກ່ຽວ		
9. ໃນການຈຳໜ່າຍຜົນຜະລິດຕ້ອງບັນທຶກຂໍ້ມູນຜູ້ຮັບຊື້ ຫລື ແຫລ່ງທີ່ຜົນຜະລິດໄປຈຳໜ່າຍ ລວມເຖິງປະລິມານ		

ທີ່ຈຳໜ່າຍ		
10. ເກັບບັນທຶກຂໍ້ມູນການປະຕິບັດງານແລະເອກະສານສຳຄັນທີ່ກ່ຽວຂ້ອງກັບການປະຕິບັດງານໄວ້ ຢ່າງນ້ອຍ 2 ປີ ຂອງການຜະລິດຕິດຕໍ່ກັນ ຫລື ຕາມຜູ້ປະກອບການ ຫລື ປະເທດຄູ່ຄ້າຕ້ອງການ		

**ບົດບັນທຶກເພີ່ມເຕີມ**

.....

.....

..

.....

.....

..

.....

.....

**ສະຫລຸບການກວດກາປະເມີນຂໍ້ບົກຜ່ອງ**

- ພົບຂໍ້ບົກຜ່ອງ ຕາມຂໍ້ກຳນົດຫລັກ  ຕາມຂໍ້ກຳນົດຮອງ ຕ້ອງມີການປັບປຸງແກ້ໄຂ
- ບໍ່ພົບຂໍ້ບົກຜ່ອງ ຕາມຂໍ້ກຳນົດຮອງ ຊຶ່ງສອດຄ່ອງຕາມມາດຕະຖານທີ່ກຳນົດ
- ບໍ່ພົບຂໍ້ບົກຜ່ອງ ຕາມຂໍ້ກຳນົດຮອງ ແຕ່ເປັນເປັນໄປຕາມເກນທີ່ກຳນົດ

**ເຊັນຜູ້ກວດກາປະເມີນ**

- 1.....ຊື່ແຈ້ງ.....
- 2.....ຊື່ແຈ້ງ.....
- 3.....ຊື່ແຈ້ງ.....

ຂ້າພະເຈົ້າໄດ້ຮັບຊາບຜົນຂອງການກວດກາປະເມີນສວນ/ຟາມໃນຄັ້ງນີ້ ຖ້າພົບຂໍ້ບົກຜ່ອງຈະດຳເນີນການແກ້ໄຂດັ່ງນີ້:

- ຕາມຂໍ້ກຳນົດຫລັກ ຈະດຳເນີນແກ້ໄຂຂໍ້ບົກຜ່ອງ ໃຫ້ສອດຄ່ອງກັບມາດຕະຖານ ແລະ ເກນທີ່ກຳນົດ
- ຕາມຂໍ້ກຳນົດຮອງ ຈະດຳເນີນແກ້ໄຂຂໍ້ບົກຜ່ອງ ໃຫ້ສອດຄ່ອງກັບມາດຕະຖານ ແລະ ເກນທີ່ກຳນົດ

ກຳນົດເວລາໃນການແກ້ໄຂຂໍ້ບົກຜ່ອງໃຫ້ສຳເລັດ (ວັນທີ/ເດືອນ/ປີ.....) ຫລື  ໃນການກວດກາຄັ້ງຕໍ່ໄປ

ເຊັນເຈົ້າຂອງສວນ/ຟາມ.....

ຊື່ແຈ້ງ.....

**ແບບຟອມ10. ແບບຟອມບັນທຶກການເກັບຕົວຢ່າງ ດິນ, ນ້ຳ ແລະ ຜືດ ສິ່ງວິເຄາະ**

ລ/ດ	ລາຍລະອຽດ ແລະຄວາມ ສ່ຽງຂອງ ຕົວຢ່າງທີ່ສິ່ງ	ຊື່ຜູ້ເກັບຕົວຢ່າງ	ວັນ/ເດືອນ/ປີ		ຜົນການກວດວິເຄາະ					
			ສິ່ງ ຕົວຢ່າງ	ຮັບຜົນ ວິເຄາະ	ບໍ່ ພົບ	ສານເຄມີ/ຈຸ ລິນຊີ ແລະ ປະລິມານທີ່	ຄ່າ ມາດຕະຖານ ທີ່ຍອມຮັບ	ຜ່ານ	ບໍ່ ຜ່ານ	

	ວິເຄາະ					ພົບ	ໄດ້		

ໝາຍເຫດ: ຕ້ອງເກັບຮັກສາໃບແຈ້ງຜົນການວິເຄາະຕົວຢ່າງ ດິນ, ນໍ້າ ແລະ ພືດ ໄວ້ເປັນຫຼັກຖານທຸກຄັ້ງ  
ວັນທີ່.....

ເຊັນເຈົ້າຂອງສວນ/ຝາມ..... ຊື່ແຈ້ງ.....

ເຊັນຜູ້ກວດກາປະເມີນ..... ຊື່ແຈ້ງ.....

**ແບບຟອມ 11. ລາຍຊື່ຄະນະຜູ້ກວດກາປະເມີນ**

- ຜູ້ກວດກາປະເມີນ       ຜູ້ກວດກາປະເມີນພາຍນອກ       ກວດກາປະເມີນ GAP
- ກວດກາປະເມີນອື່ນຊື່

ວັນທີ່.....ເດືອນ.....ປີ.....

ລ/ດ	ຊື່ແລະນາມສະກຸນ	ຕຳແໜ່ງ	ພາກສ່ວນ	ຊະນິດພືດທີ່ຍັງຍືນ	ເບີໂທຕິດຕໍ່

ຍັງຍືນໂດຍ.....ຫົວໜ້າຄະນະກວດກາປະເມີນ.....  
 ຊື່ແຈ້ງ.....ຊື່ແຈ້ງ.....  
 ວັນທີ່.....ວັນທີ່.....

**12. ບົດລາຍງານການດຳເນີນການແກ້ໄຂ**

ຊື່ ຜູ້ຜະລິດ/ຜູ້ປະກອບການ:

ວັນທີ, ເດືອນ, ປີ	ບັນຫາ ແລະ ສາເຫດ	ການດຳເນີນການແກ້ໄຂ	ລົງລາຍເຊັນ
